

2016年

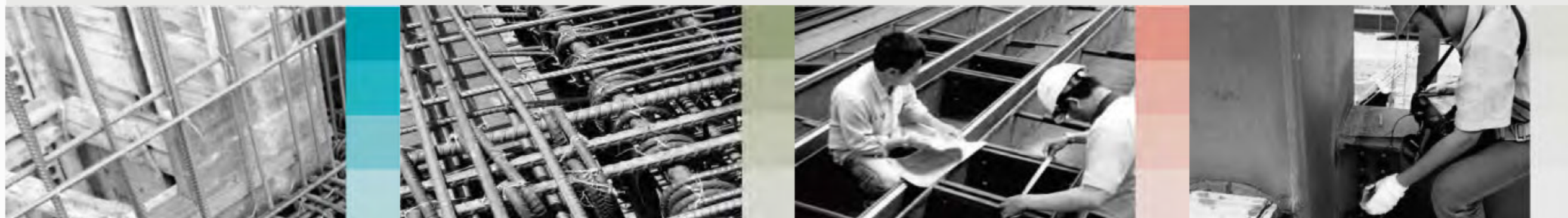
企業
社會責任

報告書 Corporate Social
Responsibility Report

Content 目錄



01	編輯原則		02	關於晨禎		03	永續議題管理及利害關係人議和	
	1.1 報告書基本資訊	01		2.1 經營者的話	02		3.1 晨禎CSR企業社會責任委員會架構	05
	1.2 發行期間	01		2.2 晨禎時刻 (歷年獎項及榮耀)	03		3.2 利害關係人互動與經營	05
	1.3 報告邊界	01		2.3 聯合國永續發展目標(SDGs)	04		3.3 利害關係人鑑別	06
	1.4 編輯方針	01					3.4 利害關係人溝通管道	07
	1.5 聯絡資訊	01					3.5 關注議題蒐集	07
	1.6 驗證與確信	01					3.6 利害關係人重大議題鑑別	08
04	經濟永續—誠真踏實·精鑄所託		05	幸福職場—最幸福的員工、最出色的工作表現		06	社會關懷—善的循環	
	4.1 公司概要	10		5.1 人力結構	22		6.1 員工健康	26
	4.2 業務概要	11		5.2 職場環境	22		6.2 從「善」如流·晨繕團的故事	26
	4.3 經營績效	12		5.3 員工培養與績效管理	24			
	4.4 晨禎文化	14		5.4 員工福利制度	25			
	4.5 永續營運架構	14						
	4.6 稽核與內控	15						
	4.7 從業道德、法令遵守與行為規範	18						
	4.8 客戶滿意	18						
	4.9 技術與科技管理	19						
	4.10 供應鏈管理	21						
07	環境永續—晨式環保		08	附錄索引				
	7.1 營造業的環境責任	27		- GRI 準則對照表	29			
	7.2 環境衝擊揭露	28		- 查證聲明書	32			





編輯原則

01

1.1 報告書基本資訊
1.2 發行期間
1.3 報告邊界

1.4 編輯方針
1.5 聯絡資訊
1.6 驗證與確信

編輯原則

報告書基本資訊
 發行期間
 報告邊界
 編輯方針
 聯絡資訊
 驗證與確信

關於晨禎

經營者的話
 晨禎時刻(獎項與榮譽)
 聯合國永續發展目標

永續議題
管理
及利害關係人
議和

晨禎CSR企業社會責任委員會架構
 利害關係人互動與經營
 利害關係人鑑別
 利害關係人溝通管道
 關注議題蒐集
 利害關係人重大議題鑑別

經濟永續
|
誠真踏實
精鑄所託

公司概要
 業務概要
 經營績效
 晨禎文化
 永續營運架構
 稽核與內控
 從業道德、法令遵守與行為規範
 客戶滿意
 技術與科技管理
 供應鏈管理

幸福職場
|
幸福員工
出色的
工作表現

人力結構
 職場環境
 員工培養與績效管理
 員工福利制度

社會關懷
|
善的循環

員工健康
 從「善」如流，晨禎圈的故事

環境永續
|
晨式環保

營造業的環境責任
 環境衝擊揭露

附錄索引

GRI Standards
 查證聲明書



| 報告書基本資訊 |

本報告書為晨禎營造股份有限公司(以下簡稱本公司、晨禎營造、或晨禎)首次發佈非財務性質的環境安全報告書，於其中揭露環境、安全與衛生方面的管理方法、目標與作為。期望透過2016年晨禎營造企業社會責任報告書的發行向利害關係人揭露本公司在經濟、環境及社會面向的策略方向與活動運作。同時呈現公司在永續發展過程中，面對利害關係人關切重要議題的觀點與因應管理措施，並說明目前成果與未來的機會，以此作為實踐企業社會責任(Corporate Social Responsibility, CSR)策略方法。展現對社會落實永續發展的決心。本報告書分為「經濟永續」、「利害關係人議和」、「幸福職場」、「社會關懷」、與「環境永續」，揭露晨禎在經濟、環境、員工關懷、社會參與與產品責任面等永續發展指標的努力與成果，並彙整相關數據提供詳細說明，期望藉由本報告書的發行，提供社會大眾與各利害關係人一個管道，能夠更瞭解晨禎營造的企業文化與精神，成為一個良好善意溝通的橋梁。

| 發行期間 |

本年度報告書內容揭露晨禎營造於西元2016年1月1日至12月31日全年度，在公司治理、經濟、環境及社會等面向之實際作為與績效，並回應利害關係人所關注的相關議題。報告書內容依本公司所定義之重大性議題展開，而其他議題部分則各別以專題方式敘述呈現，由於此為公司首次編寫之企業社會責任報告書，故將納入歷年重要活動與沿革以求完整揭露。

| 報告邊界 |

本報告書議題邊界包含鑑別之組織內為晨禎營造、晨祥營造與晨睿營造，組織外為客戶(業主)、供應商、公部門/協會、建築師事務所、股東以及社福團體等利害關係人關注之議題。


| 編輯方針 |

本報告書係採用2016年發佈的GRI Standards Core Option作為主要架構，報告書數據蒐集，係邀集相關部門，彙整日常營運管理數據與議題討論之資料，於編寫過程中參考各單位意見，整理出本公司在經濟、環境及社會等面向的績效資訊，並根據AA1000之六元利害關係人鑑別與五元重大性議題測試，決定報告書架構與內容，最後依循新版GRI準則之『核心選項』進行揭露。

| 驗證與確信 |

本報告書揭露之CSR相關資訊，對於利害關係人具有重大影響與意義，因此公司會盡最大的努力，關注每一項資訊細節，以確保公開資訊之正確與完整。本報告書經由第三方獨立保證單位-英國標準協會(bsi)針對AA1000與GRI準則之符合程度進行外部查證，並取得中度保證等級(詳見附錄索引-查證聲明書)。

本公司設有企業社會責任委員會，若您對本報告書內容有任何問題、意見或指教，請洽：

 晨禎營造 管理部 副理 / CSR 執行秘書 謝宗穎

E-mail : hsieh@truedreams.com.tw

地址：404 台中市北區五權路 375 號 5F

電話：04-2203-8688 分機 272

傳真：04-2207-3588

晨禎營造官網



晨禎 CSR 回顧短片



發行頻度：每2年一次

報告書發行日期：2018年03月01日



關於農禎

02

- 2.1 經營者的話
- 2.2 農禎時刻 (歷年獎項及榮耀)
- 2.3 聯合國永續發展目標(SDGs)

編輯原則

報告書基本資訊
發行期間
報告邊界
編輯方針
聯絡資訊
驗證與確信

關於晨禎

經營者的話
晨禎時刻(獎項與榮譽)
聯合國永續發展目標(SDGs)

永續議題
管理
及利害關係人
議和

晨禎CSR企業社會責任委員會架構
利害關係人互動與經營
利害關係人鑑別
利害關係人溝通管道
關注議題蒐集
利害關係人重大議題鑑別

經濟永續
誠真踏實
精鑄所託

公司概要
業務概要
經營績效
晨禎文化
永續營運架構
稽核與內控
從業道德、法令遵守與行為規範
客戶滿意
技術與科技管理
供應鏈管理

幸福職場
幸福員工
出色的
工作表現

人力結構
職場環境
員工培養與績效管理
員工福利制度

社會關懷
善的循環

員工健康
從「善」如流，晨禎團的故事

環境永續
晨式環保

營造業的環境責任
環境衝擊揭露


附錄索引

GRI Standards
查證聲明書



一本初衷 為夢想發起改革

我們承諾持續健全公司治理，建立工程管理典範，精進各項永續指標，藉此宣示營造產業中的自我定位，恪守誠真信念，同時為維護環境與良善社會而努力。

 晨禎營造 總經理 王水樹

王水樹

| 經營者的話 |

晨禎營造於民國 97 年 10 月起正式營運，透過「立業、創新、服務」三項核心價值，讓業績穩定成長，並在各相關領域與時俱進，結合環保意識，使用創新工法達到節能減碳的目標，致力於環境綠化並研發可重覆使用的夢想工務所等，同時將工務結合現代化管理工具，如：BIM、VR、中程營建系統、雲端系統等軟硬體設備，運用於工程管理，提升整體工程品質，期許呈現最精良的工程質量，讓工程更加安全並有效率地完成，回饋客戶加值的服務與超越期待的成果，並為建築帶來更智慧的營造思維。

員工是企業的核心資產，公司也致力於培育人才，除定期的教育訓練及 BIM 的課程推廣外，也深耕至大學院校，提供實習及獎助學金，延攬優秀新血。有別於一般營造公司，我們擁有專業的總經理室、規劃部及工程處，由技師、建築師及資深工程師成立工程技術研發部門。從施工技術分類、制定各工項 SOP、工法評估到工程稽核並追蹤缺失改善，協同各部門提供我們的業主在工程進行前、中和後各階段最佳的服務，讓業主放心。

晨禎以「讀書、運動、做公益」作為企業文化底蘊，透過各式社團與晨禎五鐵的運作與推廣，期許晨禎員工皆能持續增進知識涵養、重視身體健康，並以實際行動回饋社會，同時提升營造產業的正面形象。晨禎營造於民國 100 年始創立「社會服務社」，持續參與及推廣公益活動，並於 102 年始成立「晨禎團」至今，無償為弱勢團體改善居所空間，翻修陳舊的建築物與水電管線，以企業專長回饋社會，改善弱勢團體的生活品質，自主承擔起社會責任，期盼為社會傳遞更多溫暖。

「誠真踏實、精鑄所託」不只是企業理念，更是對業主與社會的承諾。晨禎營造將持續承擔社會責任，並以工程技術的領導者，創新服務的實踐者以及永續成長的企業體為目標持續邁進。

編輯原則

- 報告書基本資訊
- 發行期間
- 報告邊界
- 編輯方針
- 聯絡資訊
- 驗證與確信

關於晨禎

- 經營者的話
- 晨禎時刻(獎項與榮譽)
- 聯合國永續發展目標(SDGS)

永續議題
管理及利害關係人
議和

- 晨禎CSR企業社會責任委員會架構
- 利害關係人互動與經營
- 利害關係人鑑別
- 利害關係人溝通管道
- 關注議題蒐集
- 利害關係人重大議題鑑別

經濟永續
誠真踏實
精鑄所託

- 公司概要
- 業務概要
- 經營績效
- 晨禎文化
- 永續營運架構
- 稽核與內控
- 從業道德、法令遵守與行為規範
- 客戶滿意
- 技術與科技管理
- 供應鏈管理

幸福職場
幸福員工
出色的
工作表現

- 人力結構
- 職場環境
- 員工培養與績效管理
- 員工福利制度

社會關懷
善的循環

- 員工健康
- 從「善」如流，晨禎團的故事

環境永續
晨式環保

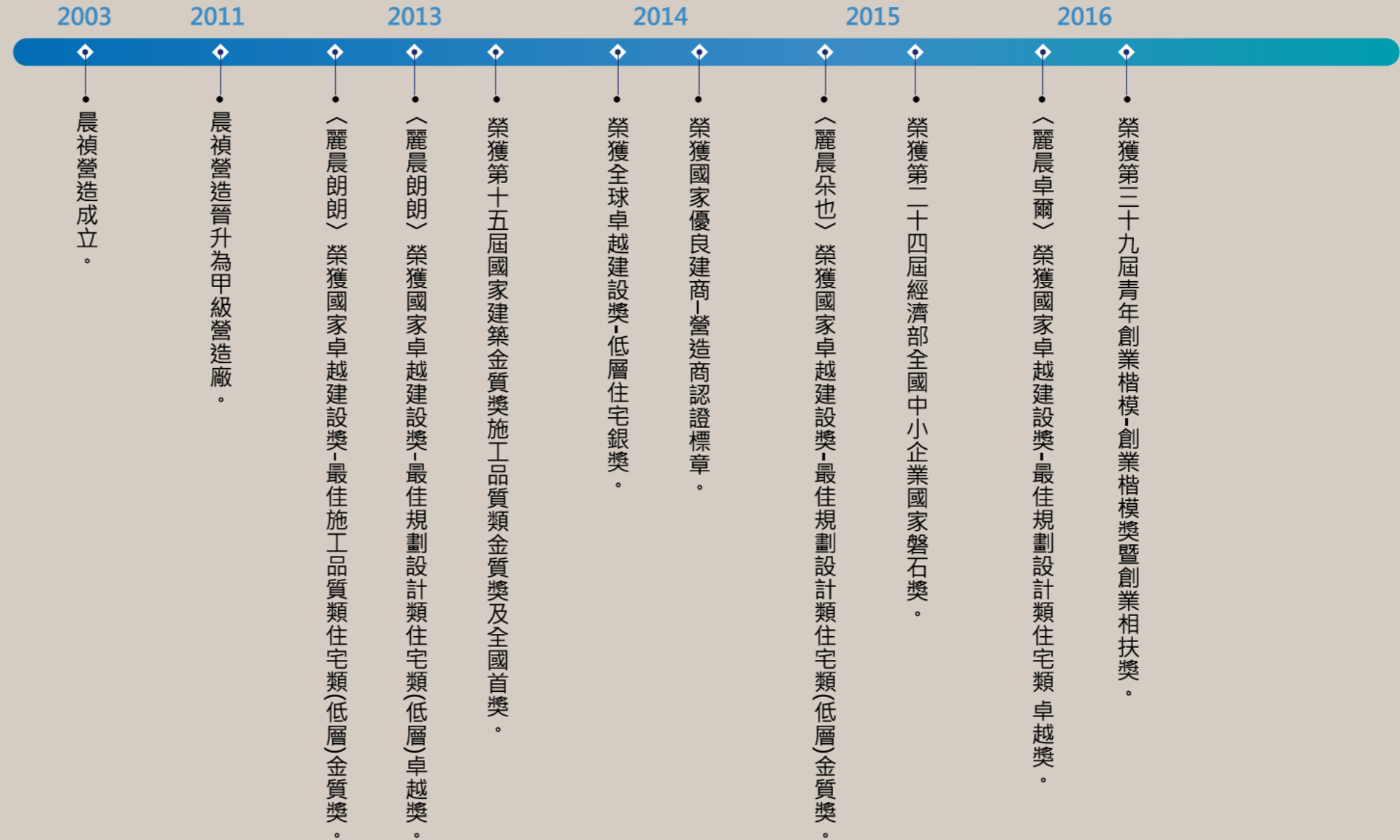
- 營造業的環境責任
- 環境衝擊揭露

附錄索引

- GRI Standards
- 查證證明書



晨禎時刻 | 重要里程碑



編輯原則

- 報告書基本資訊
- 發行期間
- 報告邊界
- 編輯方針
- 聯絡資訊
- 驗證與確信

關於晨禎

- 經營者的話
- 晨禎時刻(獎項與榮耀)
- 聯合國永續發展目標(SDGs)

永續議題管理
及利害關係人議和

- 晨禎CSR企業社會責任委員會架構
- 利害關係人互動與經營
- 利害關係人鑑別
- 利害關係人溝通管道
- 關注議題蒐集
- 利害關係人重大議題鑑別

經濟永續
誠真踏實
精鑄所託

- 公司概要
- 業務概要
- 經營績效
- 晨禎文化
- 永續營運架構
- 稽核與內控
- 從業道德、法令遵守與行為規範
- 客戶滿意
- 技術與科技管理
- 供應鏈管理

幸福職場
幸福員工
出色的
工作表現

- 人力結構
- 職場環境
- 員工培養與績效管理
- 員工福利制度

社會關懷
善的循環

- 員工健康
- 從「善」如流，晨禎團的故事

環境永續
晨式環保

- 營造業的環境責任
- 環境衝擊揭露

附錄索引

- GRI Standards
- 查證證明書



| 聯合國永續發展目標 Sustainable Development Goals, SDGs |

聯合國於2015年9月的永續發展高峰會上發表「永續發展目標」(Sustainable Development Goals, SDGs)，旨在 2030 年前改善人類生活，並為共同促進人類生存與永續發展設下願景，其範疇包含環境、經濟及社會三大面向，共有17個目標(goal)與169項具體細項綱領(target)。

晨禎將此視為企業永續轉型的契機支持聯合國永續發展目標，透過利害關係者議合，鑑別可能面臨的風險與挑戰，同時也找出市場機會與企業發展性。視SDGs的訴求，結合經營策略及CSR策略，開發新的商業模式、產品與服務，採取流程改善或專案等實際行動呼應SDGs，為下一代的人類與環境福祉做出貢獻，創造企業的永續競爭力。

晨禎對應 SDGs 中長期目標方向

聯合國永續發展目標	晨禎-中長期目標方向	對應章節
3 良好健康與社會福利	健康與福祉 • 晨禎五鐵運動，員工參與率提升15%	05 幸福職場
4 良質教育	教育品質 • 員工教育訓練達成率100%	05 幸福職場
10 減少國內及國家間不平等	減少不平等 • 每年參與並贊助三項以上公益活動	06 社會關懷
12 確保永續消費和生產模式	責任消費與生產 • 工務所事業廢棄物回收比率達85%	07 環境永續
13 氣候行動	氣候行動 • 開發第二代低碳工務所，碳足跡減量3%	07 環境永續

永續議題管理及利害關係人議和

03

- 3.1 晨禎CSR企業社會責任委員會架構
- 3.2 利害關係人互動與經營
- 3.3 利害關係人鑑別
- 3.4 利害關係人溝通管道
- 3.5 關注議題蒐集
- 3.6 利害關係人重大議題鑑別

編輯原則

- 報告書基本資訊
- 發行期間
- 報告邊界
- 編輯方針
- 聯絡資訊
- 驗證與確信

關於晨禎

- 經營者的話
- 晨禎時刻(獎項與榮譽)
- 聯合國永續發展目標(SDGs)

永續議題
管理
及
利害關係人
議和

- 晨禎CSR企業社會責任委員會架構
- 利害關係人互動與經營
- 利害關係人鑑別
- 利害關係人溝通管道
- 關注議題蒐集
- 利害關係人重大議題鑑別

經濟永續
誠真踏實
精鑄所託

- 公司概要
- 業務概要
- 經營績效
- 晨禎文化
- 永續營運架構
- 稽核與內控
- 從業道德、法令遵守與行為規範
- 客戶滿意
- 技術與科技管理
- 供應鏈管理

幸福職場
幸福員工
出色的
工作表現

- 人力結構
- 職場環境
- 員工培養與績效管理
- 員工福利制度

社會關懷
善的循環

- 員工健康
- 從「善」如流，晨禎團的故事

環境永續
晨式環保

- 營造業的環境責任
- 環境衝擊揭露

附錄索引

- GRI Standards
- 查證聲明書

| 晨禎 CSR 企業社會責任委員會架構 |

為確保企業永續發展工作推動順利，晨禎於2016年設立企業社會責任(CSR)與永續管理委員會，由總經理/公司最高管理者擔任召集人，各功能別副總經理為CSR委員會諮詢委員，管理部為推動支援小組，最後由各部門選派代表擔任CSR委員會成員，並依部門職掌推動運作。

CSR 組織架構



主要部門與 CSR 職掌

部門	主要職掌
總經理	• CSR管理者最高層級
總經理室	• 環境永續工作推動
管理部	• CSR推動管理以及支援各部門CSR運作
財務部	• 經濟面與財務相關業務運作
採發部	• 永續供應鏈管理
建設處	• 施工品質與安全相關作業推動及維持
社服社	• 社會關懷運作與績效彙整

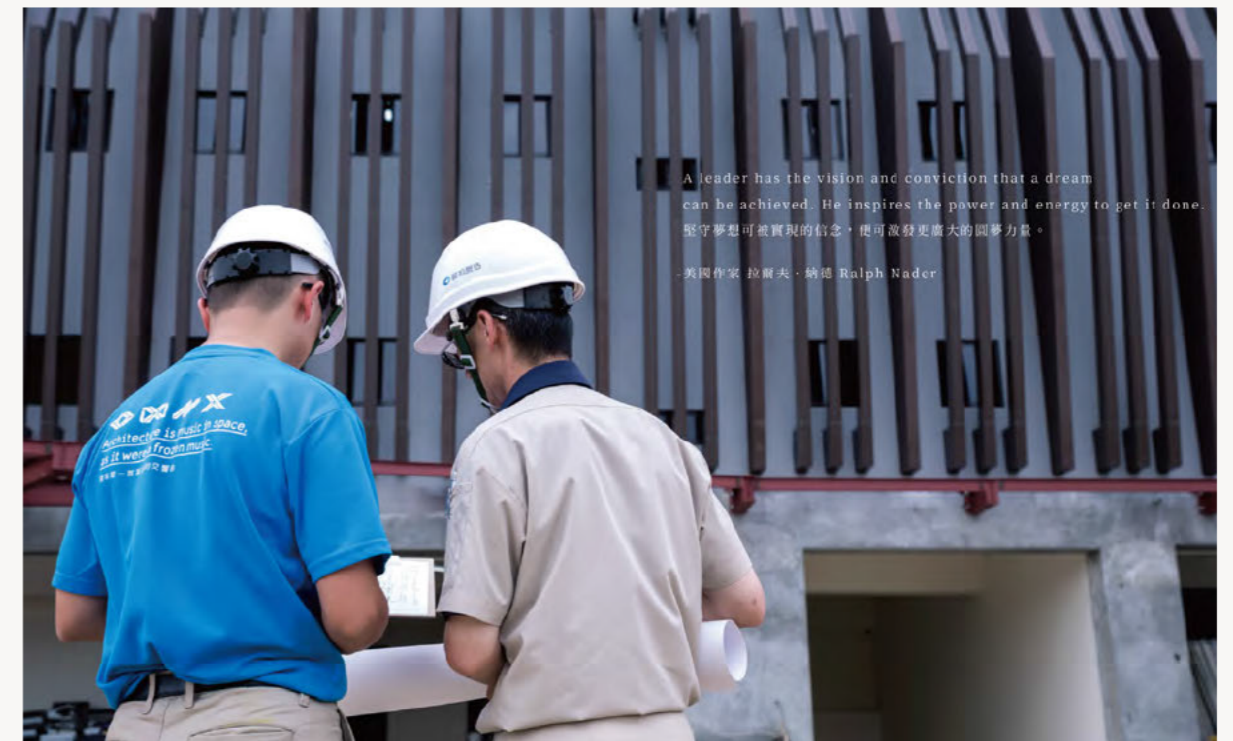


| 利害關係人互動與經營 |

迎合利害關係人的需求，是企業永續與成功的關鍵。在眾多利害關係人中，如何鑑別出可直接影響公司營運或者是有顯著相關者，以及這些鑑別出的利害關係人所關注的議題與優先順序等，為公司推動 CSR 至為關鍵的一個環節。故晨禎 CSR 委員會藉由幾個步驟來達到需求目的：

- 1) 鑑別利害關係人
- 2) 確立溝通管道
- 3) 蒐集關注議題
- 4) 辨識重大議題
- 5) 問卷調查
- 6) 分析立案。

透過與利害關係人的溝通與交流，確實了解其需求並對於利害關係人的期望予以回應，除了可藉此協助企業檢視內部運作與規劃短中長期策略，亦可創造企業對利害關係人的價值，開創永續經營的新契機。



編輯原則

- 報告書基本資訊
- 發行期間
- 報告邊界
- 編輯方針
- 聯絡資訊
- 驗證與確信

關於晨禎

- 經營者的話
- 晨禎時刻(獎項與榮譽)
- 聯合國永續發展目標(SDGs)

永續議題管理
及利害關係人議和

- 晨禎CSR企業社會責任委員會架構
- 利害關係人互動與經營
- 利害關係人鑑別
- 利害關係人溝通管道
- 關注議題蒐集
- 利害關係人重大議題鑑別

經濟永續
誠真踏實
精鑄所託

- 公司概要
- 業務概要
- 經營績效
- 晨禎文化
- 永續營運架構
- 稽核與內控
- 從業道德、法令遵守與行為規範
- 客戶滿意
- 技術與科技管理
- 供應鏈管理

幸福職場
幸福員工
出色的
工作表現

- 人力結構
- 職場環境
- 員工培養與績效管理
- 員工福利制度

社會關懷
善的循環

- 員工健康
- 從「善」如流，晨禎團的故事

環境永續
晨式環保

- 營造業的環境責任
- 環境衝擊揭露

附錄索引

- GRI Standards
- 查證證明書

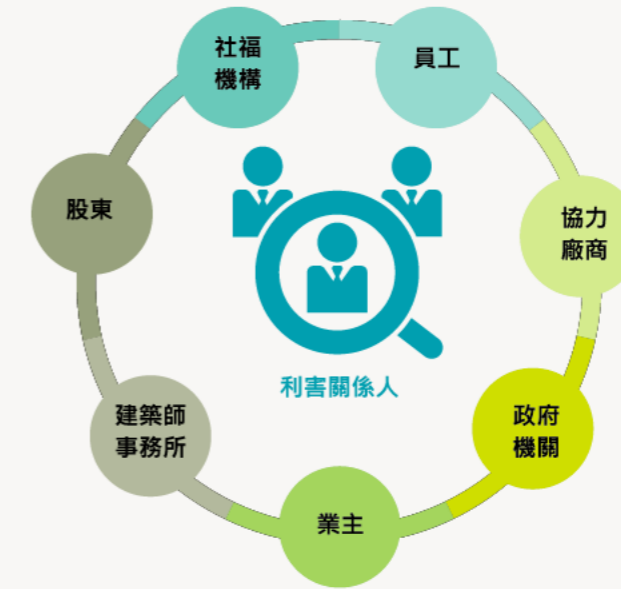
| 利害關係人鑑別 |

公司參考AA1000利害關係人議合標準(Stakeholder Engagement Standard, SES)，透過CSR推動小組會議，針對六元利害關係人定位原則(責任、影響力、親近度、政策與策略意圖、代表性、依賴性)，鑑別出各個利害關係人的重要性與優先排序，鑑別出的主要利害關係人為：員工、協力廠商、政府機關、業主(客戶)、建築師事務所、股東及社福機構。其中，因晨禎營造為全員工持股，故在股東的利害關係經營，有某些層面會與公司員工重疊。

AA1000 六大原則	對晨禎的重要性	晨禎利害關係人
責任： (指現在或未來組織可能對其負有法律、經濟與經營方面責任)	• 具有法規要求、契約關係，為未來公司在經營決策的重要考量者	● 員工 ● 協力廠商 ● 政府機關 ● 業主 ● 股東
影響力： (對組織能產生影響力或具有決策能力的利害關係人)	• 對公司的經營決策具有一定程度的影響力者	● 員工 ● 政府機關 ● 業主 ● 建築師事務所 ● 股東
親近度： (與組織來往密切的人或團體)	• 與公司往來頻繁、密切的相關對象	● 員工 ● 協力廠商 ● 業主 ● 政府機關 ● 股東 ● 建築師事務所 ● 社福機構
政策與策略意圖： (直接或間接地與組織政策與策略發展相關利害關係人)	• 產品的法規要求、客戶的產品設計，為未來公司在經營決策的重要考量	● 員工 ● 協力廠商 ● 政府機關 ● 業主 ● 建築師事務所
代表性： (根據規定、習俗或文化，能夠合法地聲明代表某一人群或團體)	• 政府/非政府等可直接或間接影響公司決策的群體	● 政府機關 ● 社福機構
依賴性： (直接或間接地透過經濟或財務行為依賴組織的活動)	• 對公司經濟有直接、間接的依賴性	● 員工 ● 協力廠商 ● 股東 ● 社福機構

晨禎利害關係人之主要對象及重要性排序

類別	主要對象	依六大原則所鑑別次數	重要性排序
內部	員工	內部中、高階主管及一般職員	5 ①
	政府機關	當地政府、消防、勞檢、環保、建設局等主管機關	4 ②
外部	協力廠商	原物料供應商、外包商、往來銀行等	4 ③
	業主	客戶、建物/建案委託人...	4 ④
	股東	出資者、持股員工	4 ⑤
	建築師事務所	業主委託之建築師及相關機構	3 ⑥
	社福機構	社服社配合之社會福利團體	3 ⑦



利害關係人	責任	影響力	親近度	政策與策略意圖	代表性	依賴性
內部	員工	●	●	●	●	●
外部	政府機關	●	●	●	●	●
	協力廠商	●	●	●	●	●
	業主	●	●	●	●	●
	股東	●	●	●	●	●
	建築師事務所	●	●	●	●	●
	社福機構	●	●	●	●	●

編輯原則

- 報告書基本資訊
- 發行期間
- 報告邊界
- 編輯方針
- 聯絡資訊
- 驗證與確信

關於晨禎

- 經營者的話
- 晨禎時刻(獎項與榮耀)
- 聯合國永續發展目標(SDGs)

永續議題管理及利害關係人議和

- 晨禎CSR企業社會責任委員會架構
- 利害關係人互動與經營
- 利害關係人鑑別
- 利害關係人溝通管道
- 關注議題蒐集
- 利害關係人重大議題鑑別

經濟永續
誠真踏實
精鑄所託

- 公司概要
- 業務概要
- 經營績效
- 晨禎文化
- 永續營運架構
- 稽核與內控
- 從業道德、法令遵守與行為規範
- 客戶滿意
- 技術與科技管理
- 供應鏈管理

幸福職場
幸福員工
出色的
工作表現

- 人力結構
- 職場環境
- 員工培養與績效管理
- 員工福利制度

社會關懷
善的循環

- 員工健康
- 從「善」如流，晨禎團的故事

環境永續
晨式環保

- 營造業的環境責任
- 環境衝擊揭露

附錄索引

- GRI Standards
- 查證證明書

| 利害關係人溝通管道 |

追求永續發展的企業，首先必須了解利害關係人想法，在促進雙向溝通的透明化過程中，亦可取得相關資訊作為企業永續發展的參考依據。期待透過各種管道與內外利害關係人進行溝通，藉此彙整利害關係人關注的企業社會責任相關議題，傳達晨禎公司在企業社會責任的努力與績效，並對於利害關係人的期待有所回應。

溝通方式

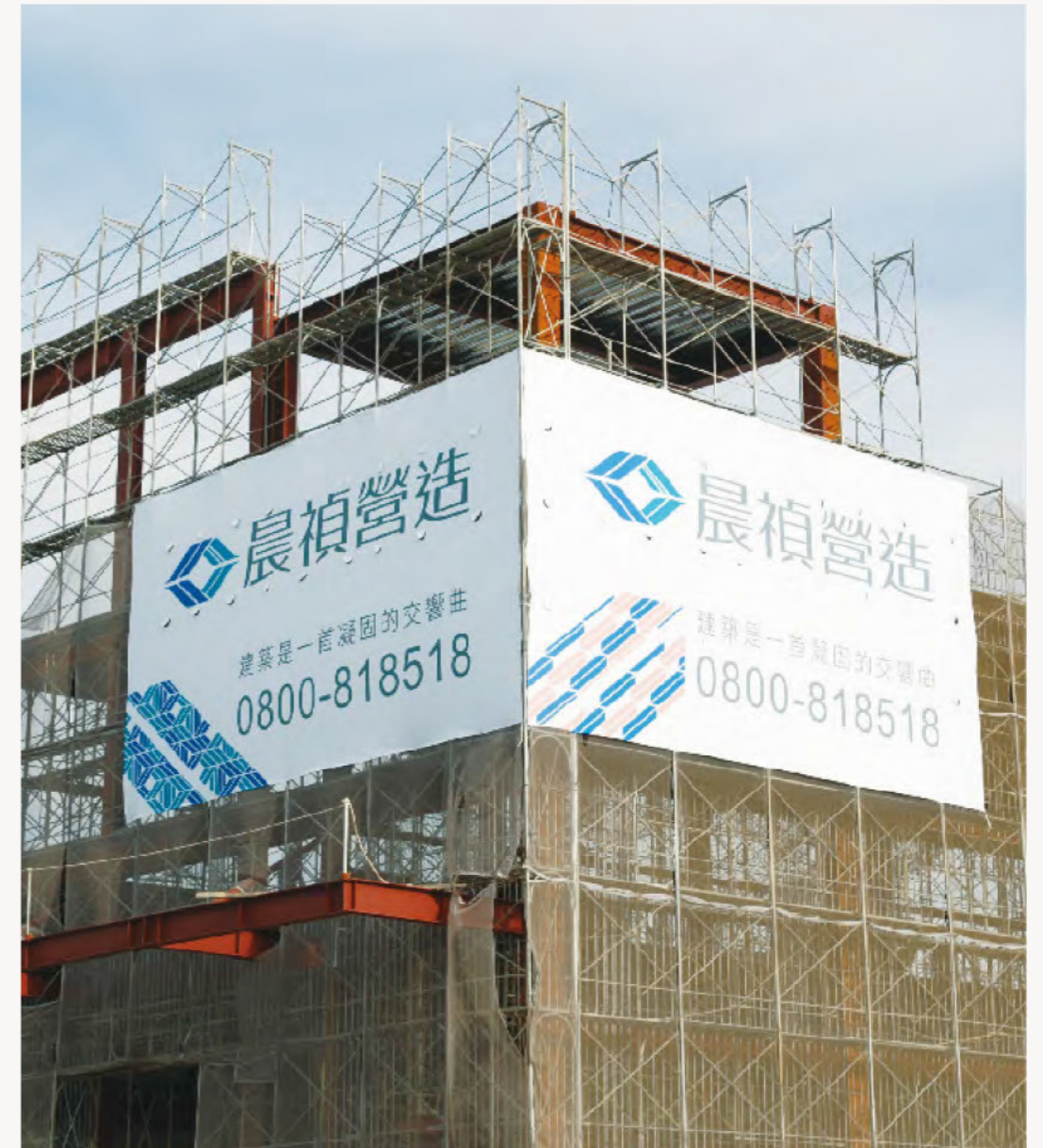
公司在網站上設有外部溝通專用信箱：service@truedreams.com.tw 提供對外聯絡窗口-謝宗穎 / 管理部 副理 暨 CSR委員會執行秘書 電話：04-2203-8688分機272，傳真：04-2207-3588 做為利害關係人與晨禎溝通之橋樑。

利害關係人溝通管道一覽表

利害關係人及其定義	關注議題	議題說明(溝通重點)	溝通方式	頻率	參照章節
員工 共同做事，在同一家公司任職的人(含內部中、高階主管及一般員工)	永續營運 品質與安全 應收帳款 人才培育 客戶滿意度	企業永續發展規劃、產品品質與對人的保護、公司收入狀況、員工的培養與發展作為、客戶對公司服務與作品的滿意程度	例行會議、郵件等日常聯絡	不定期、每週/月/季	4.3經營績效 4.6稽核與內控 5.3員工培養與績效管理 4.8客戶滿意
政府機關 公營事業的組織，包含公部門建築管理、勞檢、稅捐單位等	財務資訊 綠色產品 永續營運 品質與安全 客戶滿意度	公司是否正規經營並依法執行相關業務	電話等日常聯絡、函文與會議	不定期	4.3經營績效 4.6稽核與內控 4.8客戶滿意 7.1營造業的環境責任
協力廠商 工程承攬者或材料與服務供應者	供應商管理 廠房安全 永續營運 財務法令遵守 反貪腐	依循明確的規範及良好的管理，使協力廠商可以依合約如期如質完成工作並請領款項	電話等日常聯絡	不定期	4.3經營績效 4.10供應鏈管理
業主 客戶、建物 / 建築委託人	廠房安全 職業安全衛生 品質與安全 環境管理	依合約按圖施工並於預算內如期如質完成	會議、日常電話與郵件聯絡	不定期	4.6稽核與內控 4.8客戶滿意 7.1營造業的環境責任
建築師事務所 業主委託之建築設計與監造單位	廠房安全 品質與安全 永續營運	檢核圖面並依圖施工，於預算內如期如質完成	會議、日常電話與郵件聯絡	不定期、每週	4.3經營績效 4.6稽核與內控 4.8客戶滿意
股東 公司出資者	同員工	公司盈虧及股利分派	會議	每年一次	4.3經營績效
社福機構 公司擬協助或提出支援之公私社會福利機構	社會關懷 人權 反貪腐 品質與安全 環境管理	企業之社會責任展現與社會公益實現	電話溝通、實地拜訪	不定期	4.3經營績效 6.社會關懷 4.6稽核與內控 7.1營造業的環境責任

| 關注議題蒐集 |

晨禎營造由最高階管理者-總經理授權成立CSR委員會，以管理部為核心召開小組會議，參照GRI 標準從經濟、環境及社會等三個面向，篩選出共27項CSR關注議題，隨後利用問卷調查方式，廣發至各個利害關係人以瞭解個面向受關注的程度，進而針對主要議題執行分析與回應，做為企業永續推動工作的目標以及資訊揭露的參考基礎。問卷運作系由內部衝擊程度與外部關切程度組成，內部衝擊來自於公司管理階層人員的問卷回收與彙整，外部關切程度問卷則由公司非管理職同仁以及具有代表性之各利害關係人分別填寫後回收分析。



編輯原則

報告書基本資訊
 發行期間
 報告邊界
 編輯方針
 聯絡資訊
 驗證與確信

關於晨禎

經營者的話
 晨禎時刻(獎項與榮譽)
 聯合國永續發展目標(SDGs)

永續議題
管理
及
利害關係人
議和

晨禎CSR企業社會責任委員會架構
 利害關係人互動與經營
 利害關係人鑑別
 利害關係人溝通管道
 關注議題蒐集
 利害關係人重大議題鑑別

經濟永續
誠真踏實
精鑄所託

公司概要
 業務概要
 經營績效
 晨禎文化
 永續營運架構
 稽核與內控
 從業道德、法令遵守與行為規範
 客戶滿意
 技術與科技管理
 供應鏈管理

幸福職場
幸福員工
出色的
工作表現

人力結構
 職場環境
 員工培養與績效管理
 員工福利制度

社會關懷
善的循環

員工健康
 從「善」如流，晨禎團的故事

環境永續
晨式環保

營造業的環境責任
 環境衝擊揭露

附錄索引

GRI Standards
 查證聲明書

| 利害關係人重大議題鑑別 |

本報告書之重大性議題鑑別系依據GRI準則之包容性、永續性脈絡、重大性與完整性四大原則所建立，經CSR委員會討論施行後，取得主要議題11項與次要議題9項共計20項揭露議題。其施行步驟與鑑別成果如圖表說明。

報告書四大原則重大議題辨識步驟

包容性

步驟 ①：建立溝通目標

藉由本報告書資訊的揭露，與利害關係人溝通議合，並達成以下目標：

- 1.揭露公司治理、經濟、環境與社會面向的投入，爭取利害關係人對晨禎營造的認同。
- 2.邀請利害關係人回問問卷，取得並分析利害關係人關注之議題。

永續性脈絡

步驟 ②：議題蒐集與分析

以下列方式進行相關議題蒐集，計27個溝通議題：

- 1.透過內部CSR委員會以小組會議方式進行議題討論。
- 2.檢視公司經營政策、價值鏈經濟環境社會衝擊、營運風險與機會、與《GRI Standards》等面向的相關議題共27項。

重大性

步驟 ③：鑑別年度重大性議題

在重大議題辨識部分，晨禎營造透過兩大面向以決定經濟、環境及社會所產生之影響程度：

- 1.由CSR委員會依公司之2017年營運計畫共同討論各項永續議題，包括：
 - 內部：財務經營管理，亦針對氣候變遷所產生風險進行考量，決定晨禎營造內部策略藍圖。
 - 外部：納入供應鏈永續經營管理。
- 2.經由問卷數據蒐集、資料分析，統計出廣度及各議題對公司營運的衝擊幅度，並將結果表現於關注議題重大性分析圖中。主要步驟及內容如下：
 - 2.1由CSR委員會評估各項永續議題對經濟、環境及社會所產生影響程度。
 - 2.2取得內部鑑別出的利害關係人對各議題的關注程度。
 - 2.3問卷結果(共發出約350份，回收有效問卷數245份)。
 - 2.4依分數高低，歸納出重大議題(皆揭露主題)11項、次要議題9項、一般議題5項。

* 此次利害關係人之重大性議題問卷分析結果並未出現人權與環境管理議題，因其為公司經營者長期關注與投入大量資源之項目，故此2項追加認列為重大議題，於本報告書中揭露相關績效與展望。

 - 2.5總計重大議題共13項為優先主題，於本報告書揭露2016年績效與未來執行規劃。

完整性

步驟 ④：重大性議題管理

- 1.透過CSR委員會小組會議，依重大主題的原因及對公司是否具特殊意義進行排序。
- 2.針對所揭露主題(重大議題/次要議題/一般議題)，將其依經濟面、環境面與社會面等三個面向整理分類。
- 3.依利害關係人的邊界，說明各對應重大性議題重大性原因及影響性。
- 4.制定相對應永續管理短中長期目標，於報告書各相關章節說明重大性主題管理方針。

編輯原則

- 報告書基本資訊
- 發行期間
- 報告邊界
- 編輯方針
- 聯絡資訊
- 驗證與確信

關於晨禎

- 經營者的話
- 晨禎時刻(獎項與榮譽)
- 聯合國永續發展目標(SDGs)
- 晨禎CSR企業社會責任委員會架構
- 利害關係人互動與經營
- 利害關係人鑑別
- 利害關係人溝通管道
- 關注議題蒐集
- 利害關係人重大議題鑑別

永續議題管理
及利害關係人議和

經濟永續
誠真踏實
精鑄所託

- 公司概要
- 業務概要
- 經營績效
- 晨禎文化
- 永續營運架構
- 稽核與內控
- 從業道德、法令遵守與行為規範
- 客戶滿意
- 技術與科技管理
- 供應鏈管理

幸福職場
幸福員工
出色的
工作表現

- 人力結構
- 職場環境
- 員工培養與績效管理
- 員工福利制度

社會關懷
善的循環

- 員工健康
- 從「善」如流，晨禎團的故事

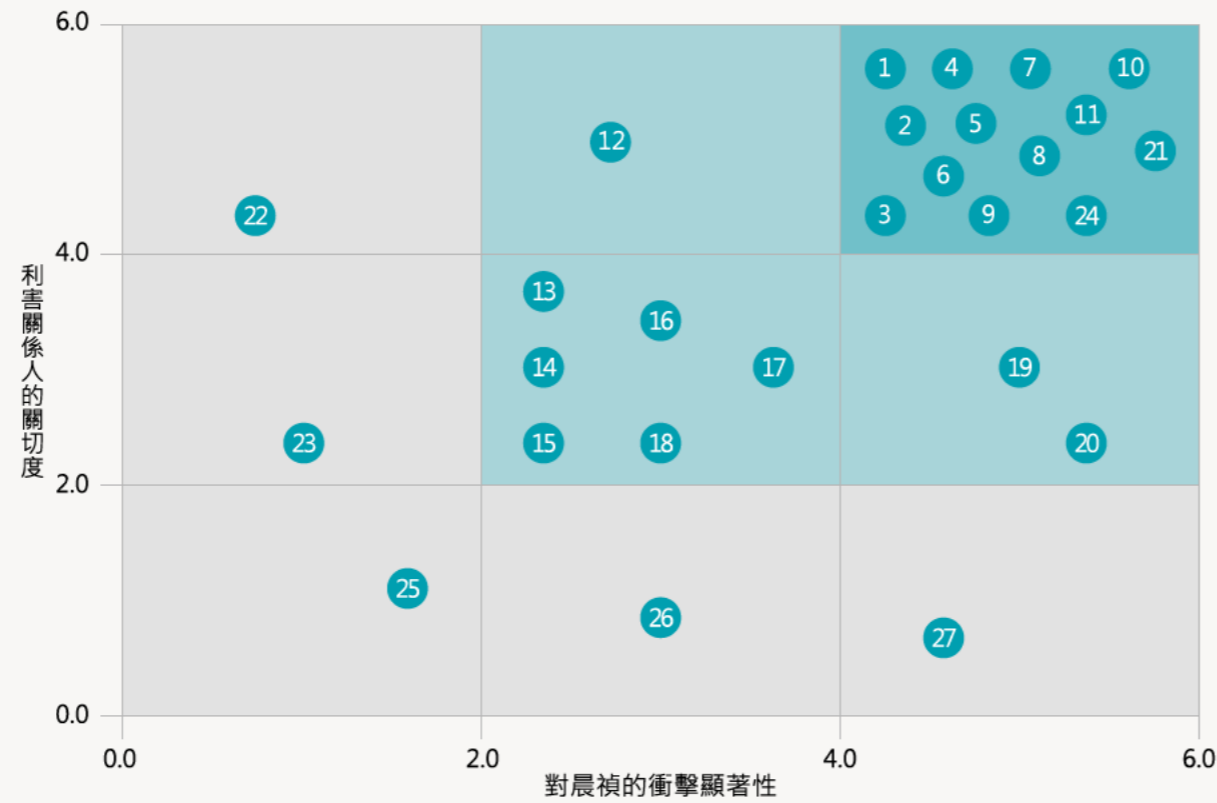
環境永續
晨式環保

- 營造業的環境責任
- 環境衝擊揭露

附錄索引

- GRI Standards
- 查證聲明書

利害關係人的關切度及衝擊顯著性



- 重大主題
- ◐ 次要主題
- 一般議題

- 1 品質與安全
- 2 永續營運
- 3 廠房安全
- 4 永續發展策略
- 5 客戶滿意度
- 6 應收帳款
- 7 供應商管理
- 8 財務法令遵守
- 9 反貪腐
- 10 勞雇關係
- 11 職業安全衛生
- 12 人才培育
- 13 營運績效與展望
- 14 薪酬福利
- 15 公司治理
- 16 研發經費
- 17 財務資訊
- 18 健康促進
- 19 社會關懷
- 20 資產儲存環境
- 21 人權
- 22 資訊透明度
- 23 薪酬調查
- 24 環境管理
- 25 能源管理
- 26 綠色產品
- 27 溫室氣體減量

面向	揭露主題	重大性	對晨禎的意義	GRI準則	對應章節
社會	品質與安全	●	建物之品質與安全	416顧客健康與安全	4.6稽核與內控
經濟	永續營運	●	公司經營現況	201 經濟績效	4.3經營績效
社會	廠房安全	●	從業人員工作環境	403職業健康與安全	5.2職場環境
經濟	永續發展策略	●	公司之營運規劃	201 經濟績效	4.3經營績效
社會	客戶滿意度	●	客戶服務成效	417 行銷與標示	4.8客戶滿意
經濟	應收帳款	●	公司財務狀況	201 經濟績效	4.3經營績效
社會	供應商管理	●	供應鏈之管理與發展	204 採購實務	4.10供應鏈管理
社會	財務法令遵守	●	企業守法守規	201 經濟績效	4.6稽核與內控、5.3員工培養與績效管理
社會	反貪腐	●	從業人員職業道德	205 反貪腐	4.7從業道德、法令遵守與行為規範
社會	勞雇關係	●	健全的員工職涯發展	401 勞雇關係	5.幸福職場
社會	職業安全衛生	●	工作環境安全與衛生	403職業健康與安全	5.2職場環境
社會	人才培育	◐	員工職涯發展規劃	404 訓練與教育	5.3員工培養與績效管理
經濟	營運績效與展望	◐	企業現況與目標	201 經濟績效	4.3經營績效
社會	薪酬福利	◐	員工薪資福利現況	201 經濟績效	5.4員工福利制度
經濟	公司治理	◐	公司管理現況	201 經濟績效	4.3經營績效
經濟	研發經費	◐	公司研究發展規劃	201 經濟績效	4.3經營績效
經濟	財務資訊	◐	公司財務狀況	201 經濟績效	4.3經營績效
社會	健康促進	◐	員工健康照護	403 職業健康與安全	5.4員工福利制度
社會	社會關懷	◐	社會公益的實現	413 當地社區	6.社會關懷
社會	資產儲存環境	◐	客戶資產的保護	418 客戶隱私	4.9技術與科技管理
社會	人權	●	男女平權/平等機會	406 不歧視	5.2職場環境
社會	資訊透明度	○	營運資訊公開	201 經濟績效	4.3經營績效
社會	薪酬調查	○	員工薪資與福利	401勞雇關係	5.4員工福利制度
環境	環境管理	●	環境保護作為	307 環境法規遵循	7.1營造業的環境責任
環境	能源管理	○	能源管理作為	302 能源	7.1營造業的環境責任
環境	綠色產品	○	綠建築、綠建材使用	301 物料	7 環境永續
環境	溫室氣體減量	○	節能減碳作為	305 排放	7.2環境衝擊揭露



經濟永續——
誠真踏實·精鑄所託

04

4.1 公司概要
4.2 業務概要
4.3 經營績效
4.4 農禎文化
4.5 永續營運架構
4.6 稽核與內控

4.7 從業道德、法令遵守
與行為規範
4.8 客戶滿意
4.9 技術與科技管理
4.10 供應鏈管理

編輯原則

- 報告書基本資訊
- 發行期間
- 報告邊界
- 編輯方針
- 聯絡資訊
- 驗證與確信

關於晨禎

- 經營者的話
- 晨禎時刻(獎項與榮耀)
- 聯合國永續發展目標(SDGs)

永續議題
管理及利害關係人
議和

- 晨禎CSR企業社會責任委員會架構
- 利害關係人互動與經營
- 利害關係人鑑別
- 利害關係人溝通管道
- 關注議題蒐集
- 利害關係人重大議題鑑別

經濟永續
|
誠真踏實
精鑄所託

- 公司概要
- 業務概要
- 經營績效
- 晨禎文化
- 永續營運架構
- 稽核與內控
- 從業道德、法令遵守與行為規範
- 客戶滿意
- 技術與科技管理
- 供應鏈管理

幸福職場
|
幸福員工
出色的
工作表現

- 人力結構
- 職場環境
- 員工培養與績效管理
- 員工福利制度

社會關懷
|
善的循環

- 員工健康
- 從「善」如流，晨禎團的故事

環境永續
|
晨式環保

- 營造業的環境責任
- 環境衝擊揭露

附錄索引

- GRI Standards
- 查證證明書



| 公司概要 |

晨禎營造股份有限公司創立於民國92年，總部位於台中市北區五權路上，目前員工總數約130人，以晨禎營造為主體，涵蓋晨祥營造、晨睿營造等，年度總營業額達11.7億。晨禎擁有優秀的專業經營團隊，秉持著『誠真踏實、精鑄所託』的經營理念，務必圓滿完成業主交付的每一個使命。期能藉由創造業主、公司、員工及小包商皆贏的核心價值為客戶打造品質優良的建物，為公司股東創造最大的獲利，提供員工優渥的福利，讓配合的專業小包皆能有合理的利潤，建構穩健專業的合作團隊，以不斷提昇品質、累積口碑追求企業永續經營及不斷成長。



晨禎營造台灣廠區分布

總公司

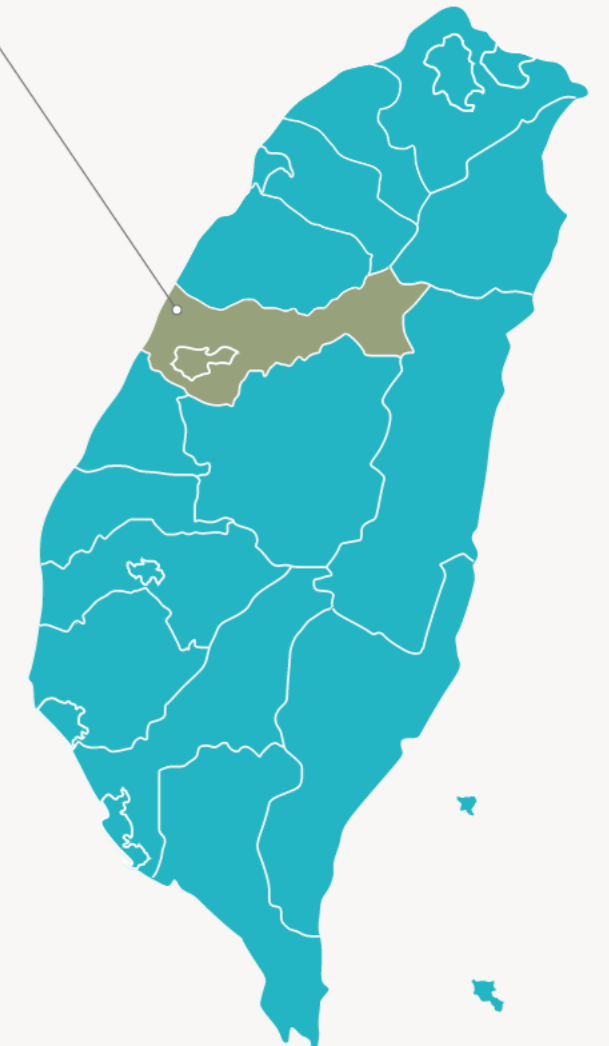
台中市北區五權路375號5樓

晨禎基本資料

公司名稱	晨禎營造股份有限公司
設立日期	民國92年1月10日
資本額(NTD)	1億2千萬元
營業額(NTD)	11億7千萬元
總經理	王水樹
所在地域	台中市北區五權路375號5樓
主要產品與服務	廠辦、住宅、公共建設工程之營造與修繕
員工人數	130人

參與組織

項次	公協會組織名稱	參加身份
1	台灣區綜合營造工程工業同業公會	晨禎營造
2	營造業中區勞工安全衛生促進會	晨禎營造
3	大台中不動產開發商業同業公會	晨禎營造
4	青創楷模聯誼會	王水樹



編輯原則

- 報告書基本資訊
- 發行期間
- 報告邊界
- 編輯方針
- 聯絡資訊
- 驗證與確信

關於晨禎

- 經營者的話
- 晨禎時刻(獎項與榮耀)
- 聯合國永續發展目標(SDGs)

永續議題
管理及利害關係人
議和

- 晨禎CSR企業社會責任委員會架構
- 利害關係人互動與經營
- 利害關係人鑑別
- 利害關係人溝通管道
- 關注議題蒐集
- 利害關係人重大議題鑑別

經濟永續
誠真踏實
精鑄所託

- 公司概要
- 業務概要
- 經營績效
- 晨禎文化
- 永續營運架構
- 稽核與內控
- 從業道德、法令遵守與行為規範
- 客戶滿意
- 技術與科技管理
- 供應鏈管理

幸福職場
幸福員工
出色的
工作表現

- 人力結構
- 職場環境
- 員工培養與績效管理
- 員工福利制度

社會關懷
善的循環

- 員工健康
- 從「善」如流，晨禎團的故事

環境永續
晨式環保

- 營造業的環境責任
- 環境衝擊揭露

附錄索引

- GRI Standards
- 查證證明書

業務概要

公司主要營業範圍為廠辦新建工程、住宅及部份政府公共工程。歷年工程個案實績如下：

工程個案實績(已完工)

	
岱宇廠辦/彰化全興工業園區/7,772坪/完工	信偉機械廠辦/精密園區/1,140坪/完工
	
遠立行廠辦/台中關連工業園區/3,800坪/完工	順亮電機廠辦/精密園區/2,898坪/完工
	
高偉機械廠辦/精密園區/6,913坪/完工	威赫科技廠辦/精密園區/1,152坪/完工
	
百佳泰中辦/中科南投高等園區/3,295坪/完工	僑星齒輪廠辦/彰化縣秀水鄉/1,683坪/完工
	
榮成紙業廠辦/彰化縣二林鎮/10,933坪/完工	盟立廠辦/中科后里園區/3,936坪/完工
	
亞威機電廠辦/新竹線新埔鎮/925坪/完工	大康織機廠辦/彰化市/3,180坪/完工

	
艾鉅廠辦/南投縣草屯鎮/3,800坪/完工	碩鍵機械廠辦/台中潭子區/605坪/完工
	
吉徑科技廠辦/台中市后里區/2,270坪/完工	美國學校/台中市北屯區/756坪/完工
	
寶綺華廠辦/台中市/731坪/完工	陳鐘傑菇菌場/南投縣名間鄉/5,441坪/完工
	
技迪科技廠房/台中市梧棲區/1,046坪/完工	怡聚廠辦/中科后里園區/6,735坪/完工
	
玉晶光電二廠/台中科學園區/5,703坪/完工	精呈科技/中科豐洲園區/1,693坪/完工

編輯原則

- 報告書基本資訊
- 發行期間
- 報告邊界
- 編輯方針
- 聯絡資訊
- 驗證與確信

關於晨禎

- 經營者的話
- 晨禎時刻(獎項與榮譽)
- 聯合國永續發展目標(SDGS)

永續議題
管理及利害關係人
議和

- 晨禎CSR企業社會責任委員會架構
- 利害關係人互動與經營
- 利害關係人鑑別
- 利害關係人溝通管道
- 關注議題蒐集
- 利害關係人重大議題鑑別

經濟永續
誠真踏實
精鑄所託

- 公司概要
- 業務概要
- 經營績效
- 晨禎文化
- 永續營運架構
- 稽核與內控
- 從業道德、法令遵守與行為規範
- 客戶滿意
- 技術與科技管理
- 供應鏈管理

幸福職場
幸福員工
出色的
工作表現

- 人力結構
- 職場環境
- 員工培養與績效管理
- 員工福利制度

社會關懷
善的循環

- 員工健康
- 從「善」如流，晨禎團的故事

環境永續
晨式環保

- 營造業的環境責任
- 環境衝擊揭露

附錄索引

- GRI Standards
- 查證聲明書

工程個案實績(再建中)

銘安科技廠辦/虎尾科學園區/8,459坪/在建

巨庭機械廠辦/台中市太平區/7,259坪/在建

三夏精機住宅/精密園區/1,377坪/在建

宏諦廠辦/彰化芳苑工業區/4,299坪/在建

金福華廠辦/彰化縣草屯鎮/3,870坪/在建

買巨企業廠辦/精密園區/2,402坪/在建

寧茂企業廠辦/精密園區/2,653坪/在建

台中精機廠廠辦/精密園區/19,193坪/在建

富田機電廠辦/竹科銅鑼園區/3,451坪/在建

多聯科技廠辦/新竹工業園區/2,986坪/在建

宗祐興業新建廠辦/嘉義大埔美/6,357坪/在建

經營績效

目前公司除營業額每年穩定成長外，獲利亦逐年提昇，讓公司有能提供員工越來越好的福利。我們重視每一位員工，除了提供良好工作環境，也提供學習及成長的空間，希望每位員工皆能與公司一起不斷成長，一起創造越來越好的共同未來。

重大性主題	項目	說明
永續營運、 永續發展策略、 應收帳款、 財務法令遵守	衝擊邊界	內部邊界 晨禎營造：合理的獲利與企業永續經營
		外部邊界 客戶：提昇客戶滿意度 股東：獲利成長與永續經營 政府機關：遵守各項公司治理與財務相關法令
	2016年衡量績效指標	營業額成長率10%、無違反財務與管理相關法令
	2016年績效	無財務違規紀錄、年營收達13億台幣，唯2016年營運邁入成熟期，營業趨於穩定，與成長期相比營業成長率為-10.14%
未來努力目標	年營收達20億長	

2012年茁壯的晨禎營造因品質及公司品牌在業界竄出，受委託之工程個案也逐漸轉成大、中型廠房；2013年晨禎營造進入企業茁壯與成長交替的一年，委託之個案仍以中大型廠房為主，而各項數值比率也在此年中調整進而穩定，後續營業成長狀況在經營團隊努力下，使工程品質趨向完美而達到近零工安的狀態，無論處於2013年的經濟低迷或是2014年復甦下，都保持此一貫的企業態度，2015年之營業成業率來到高鋒；2016年雖與前年之爆炸性成長來看，此年似乎是呈現衰退，但若以單一年度營業額之大小來判別一企業是否成長或許過於武斷，此時的晨禎營造了解「蹲下是為了跳的更高」的原理來作為企業轉型、深化及再造的目標，所以積極的開始經營自有品牌、員工自我能力的訓練及培植和各項標準流程之制訂等，再再都顯示公司對員工及股東負責之態度。

財務報表重要指標之分析

財務報表中揭露之各項指標，乃利用財務報表與經營上的各項統計資料，且針對企業營運進行有系統的診斷分析，以了解企業的營運狀況，為企業實務上運用相當廣泛且成效較佳之經營分析。而這「五力分析」為收益力(獲利能力)分析、安定力分析、活動力分析及成長力分析等項。

收益力(獲利能力)分析

說明：指分析一企業獲利能力，即用以評估企業投入資本的獲利能力的大小程度。

	2013年	2014年	2015年	2016年
銷貨毛利率(%)	6.45%	6.49%	6.53%	6.71%
稅後純益率(%)	2.56%	2.24%	3.15%	1.28%
淨值報酬率(%)	9.30%	14.68%	22.67%	9.37%

*銷貨毛利率(%)=(銷貨收入-銷貨成本)/銷貨收入淨額*100%

定義：表示每一元銷貨收入扣除銷貨成本後，有多少錢可支應各項期間費用後所形成之毛利。

說明：本公司因具規模經濟效益，採購成本穩定，故毛利率呈現持平，對於企業營運屬穩定因素。

*稅後純益率(%)=(稅後損益/銷貨收入淨額)*100%

定義：表示本期的銷貨總額中有多少比例是利潤，亦即評估企業獲利狀況。

*淨值報酬率(%)=(稅後損益/平均股東權益淨值)*100%

定義：表示公司股東每投資一元可獲得的淨利，通常用來比較同一產業公司間獲利能力及公司經營階層運用股東權益為股東創造利潤能力。

說明：

1.2013 到 2015 年間，持續增長，除因業務擴展外，另因營造業銷貨收入之認列採「完工比例法」，2015 年因完工工案金額較大，故成長率較高。

2.2016 年因經營自有品牌及參予公益活動之費用以致稅後損益下降。

編輯原則

- 報告書基本資訊
- 發行期間
- 報告邊界
- 編輯方針
- 聯絡資訊
- 驗證與確信

關於晨禎

- 經營者的話
- 晨禎時刻(獎項與榮耀)
- 聯合國永續發展目標(SDGs)

永續議題
管理及利害關係人
議和

- 晨禎CSR企業社會責任委員會架構
- 利害關係人互動與經營
- 利害關係人鑑別
- 利害關係人溝通管道
- 關注議題蒐集
- 利害關係人重大議題鑑別

經濟永續
誠真踏實
精鑄所託

- 公司概要
- 業務概要
- 經營績效
- 晨禎文化
- 永續營運架構
- 稽核與內控
- 從業道德、法令遵守與行為規範
- 客戶滿意
- 技術與科技管理
- 供應鏈管理

幸福職場
幸福員工
出色的
工作表現

- 人力結構
- 職場環境
- 員工培養與績效管理
- 員工福利制度

社會關懷
善的循環

- 員工健康
- 從「善」如流，晨禎團的故事

環境永續
晨式環保

- 營造業的環境責任
- 環境衝擊揭露

附錄索引

- GRI Standards
- 查證聲明書

安定力分析

說明：指企業短期償債能力之流動性分析，主要用以衡量企業之「信用」。

	2013年	2014年	2015年	2016年
自有資本率(%)	39.07%	25.93%	26.06%	15.06%
流動比率(%)	116.18%	127.04%	120.90%	132.61%

- * 自有資本率 (%)=(自有資本 / 總資本) * 100%
定義：指企業營業資金中，自有資本所占比率。自有資本率愈高，企業體質愈健全，但此比率會因產業性質不同而有不同之標準。
說明：2016 年公司因經營政策之考量，購入營建用地以致負債增加並使自有資本率下降。
- * 流動比率 (%)=(流動資產 / 流動負債) * 100%
定義：表示一家企業變現性高的資產對短期內到期的負債承受度。此比率愈高，表示公司的短期償債能力愈高；但過高亦代表公司有太多之閒置資金。

活動力分析

說明：分析企業投入資本之運用效益與管理能力之高低程度，亦即指分析企業之「週轉活動」。

	2013年	2014年	2015年	2016年
總資產週轉率(%)	142.43%	170.00%	187.66%	110.10%
應收帳款週轉率(次)	5.91	6.85	9.42	6.62

- * 總資產週轉率 (%)=(銷貨淨額 / 平均資產總額) * 100%
定義：評估企業資產運用之效率；也就是企業每投入 1 元之資產，能創造多少的銷貨收入；因此週轉率愈大，代表企業的資產運用效率愈高。
說明：2016 年為新建公司總部大樓而購置之固定資產，以致此比率下降但仍高於每年由內政部營建署針對營造業營運情形之統計所計算出之平均值。
- * 應收帳款週轉率 (次)=(銷貨淨額 / 平均應收款項) * 100%
定義：指公司現金收回速度的指標；週轉率愈高，表示公司應收帳款愈少，現金回收的速度愈快。此數值之高低與經濟成長成正比例之呈現，當經濟低迷時，公司採取為緊縮之收款政策；反之，隨著景氣回溫，收款政策則調整較為寬鬆。
說明：2015 年因承攬某大型工程，且工期緊湊，帶動收款進度加快，故當年度應收帳款週轉率提高。其他各年度及呈現持平。

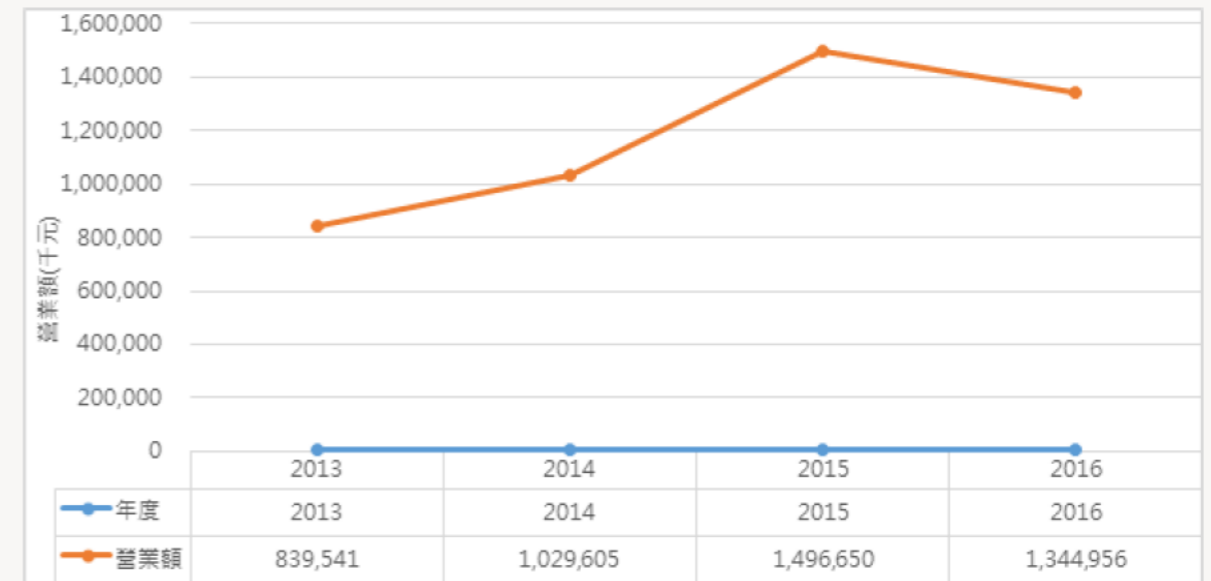
成長力分析

說明：衡量企業性之優劣，其中又以生產要素與經營成果的增減率估參考。

	2013年	2014年	2015年	2016年
營業成長率(%)	27.94%	22.64%	45.36%	-10.14%

- * 營業成長率 (%)= (本期銷貨收入 - 上期銷貨收入) / 上期銷貨收入 * 100%
定義：瞭解企業營業成長之情形。
說明：2015 年到 2016 年成長率之起伏過大，原因為營造業銷貨收入之認列採「完工比例法」，2015 年當年度因完工工案金額較大且 2016 年因工案時間之銜度過長以致二年度之成長率落差度拉大。

營業額成長圖



經營績效總結

營業額 100% 來自台灣各個企業委託興建工程案之晨禎營造；由五力來分析 2013-2016 年之經營績效，2016 年的各項數據與往年度相比較來說，顯現的下降是不爭的事實，而 2015 年各項數值的提升甚至來到公司歷年經營績效的高峰時；經營者此時自省若要將企業帶入下一高峰時，需要如何深化服務品質，則應為下階段發展之基石，故成長率不再視為唯一目標；如何深化服務品質？透過企業「內化」- 調控工程品質、員工素質之提升及品牌建立等都是讓晨禎營造這幾年需努力的方向。

編輯原則

- 報告書基本資訊
- 發行期間
- 報告邊界
- 編輯方針
- 聯絡資訊
- 驗證與確信

關於晨禎

- 經營者的話
- 晨禎時刻(獎項與榮耀)
- 聯合國永續發展目標(SDGS)

永續議題管理及利害關係人議和

- 晨禎CSR企業社會責任委員會架構
- 利害關係人互動與經營
- 利害關係人鑑別
- 利害關係人溝通管道
- 關注議題蒐集
- 利害關係人重大議題鑑別

經濟永續 | 誠真踏實精鑄所託

- 公司概要
- 業務概要
- 經營績效
- 晨禎文化
- 永續營運架構
- 稽核與內控
- 從業道德、法令遵守與行為規範
- 客戶滿意
- 技術與科技管理
- 供應鏈管理

幸福職場 | 幸福員工出色的工作表現

- 人力結構
- 職場環境
- 員工培養與績效管理
- 員工福利制度

社會關懷 | 善的循環

- 員工健康
- 從「善」如流，晨禎團的故事

環境永續 | 晨式環保

- 營造業的環境責任
- 環境衝擊揭露

附錄索引

- GRI Standards
- 查證聲明書

| 晨禎文化 |

晨禎營造以「誠真踏實、精鑄所託」為企業宗旨，透過每件承攬實績的技術創新及價值，逐步體現企業理念；工程標準的金質表現及工程專業的全方實踐，使每位工程人員的優質技術皆能極致發揮，來自各領域專業工程人員，更適時導入新的工程研發技術，為建築帶來更智慧的營造思維。晨禎營造以專業工程技術為營建奠基，安心為建築的完竣標準，層疊出值得信賴的建築。

核心能力

不斷挑戰、並自我期許呈現最精良的工程品質，以創新思維導入工程核心；施工技術研發、團隊管理整合、全員協同服務，晨禎營造將創新落實在「施工、管理、服務」三大面向，並藉此強化企業核心能力，創造高品質的工程質量；善用科技工具及現代化的雲端工程管理，提升工程技術，回饋每位客戶超乎期待的成果。

願景

晨禎營造陸續榮獲國家建築金質獎、全國首獎、國家建設卓越獎、全球卓越建設獎、優良建商營造商認證標章、全國中小企業國家磐石獎的肯定，我們不斷力求創新與精進，藉由「技術研發創新」、「團隊整合創新」、「服務協同創新」等三項企業核心能力，專注於提升工程與服務品質，並將心力聚焦在顧客身上，發掘顧客需求，針對需求提出有效的執行方案。

另一方面，透過多項弱勢團體校舍修繕資助計畫、教育獎助學金計畫...等活動的發起及參與，自主承擔起企業社會責任，表達對環境及土地的關注。以建築營造為本業，社會關懷為志業，自晨式家族事業鏈結起平台，凝聚對人文發展的關注及回饋。

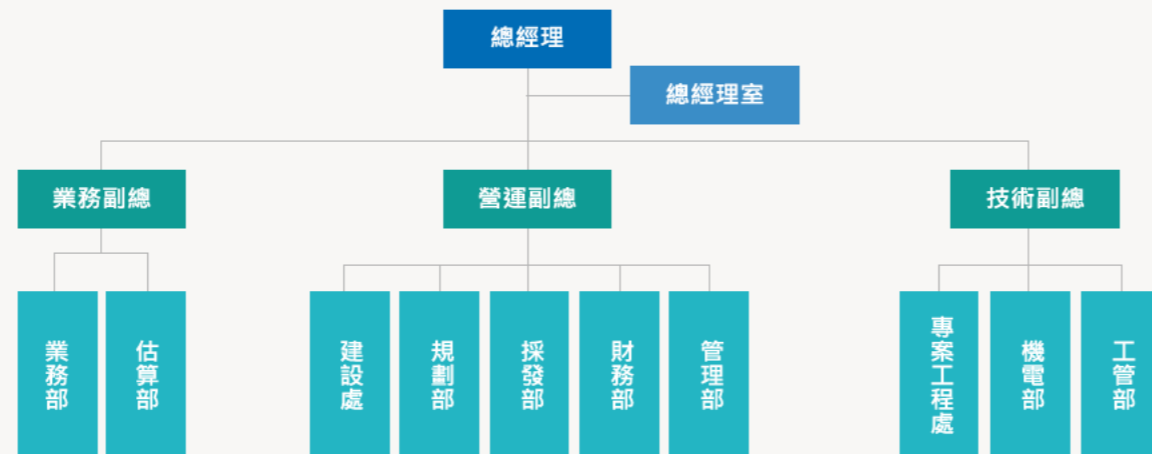
企業形象識別

晨禎營造具有多重工程自主檢查、縝密標準作業程序，並以「誠真踏實 精鑄所託」為企業經營理念，設計團隊延續此企業特質，以「工程精鑄」為企業識別輔助圖形發想，擷取德國建築師 Gottfried Semper 於著作《建築四元素 Die vier Elemente der Baukunst》中提出之建築四大要素，延伸為：「塑」、「編」、「疊」、「搭」四大結構工法原則，以此作為企業識別輔助圖形之發展元素，透過如結構牆面的多方連續圖樣，將企業建築理念延伸至識別系統圖像中。



| 永續營運架構 |

晨禎營造營運架構



各部門層級及業務說明

總經理

- 組織之最高階負責人與策略者。
- 負責整體運作資源分配與策略規劃。

副總經理

- 依功能別之工作業務規劃與人員管理。
- 協助總經理掌握相關管理績效。

總經理室

- 彙整績效並協助決策者執行整體營運策略規劃。

業務部

- 客戶服務、承攬合約等綜合營銷管理。

建設處

- 建案之執行、進度掌握與管理。

規劃部

- 工程技術之研究與發展創新。
- 施工規劃與價值工程回饋。

採發部

- 採購發包及追蹤各工地採發進度。
- 供應鏈管理。

營運管理方針

晨禎營造以「營團隊管理整合」為企業核心能力，強調走動式管理及扁平化組織模式，各高階主管均直接參予重要管理會議，快速形成討論共識、促進跨部門協作、保持決策過程透明，保持企業組織具有效率、深入且充沛之管理能量。

1. 年度目標會議
每年第3季末，啟動次年度目標會議。由總經理揭示公司整體規劃及年度營運方針，以 TOP-DOWN 之模式，展開各單位之年度目標，期使公司之營運目標與各單位之年度目標相互連結，各單位之績效表現能促成公司的年度營運成果。各單位部門之年度目標會議，經反覆討論、聚焦、確認後，即由總經理室管制執行成果及進度，藉由每月總結檢討，確保各項年度目標得以落實。
2. 營運會議：
由總經理主持，每週召集分管各項業務之副總經理，舉行營運會議，就公司營運之重大事務進行討論及決策。
3. 行政管理會議：
由總經理主持，每週召集支援單位及行政財務單位，舉行管理會議，就公司各項行政管理、財務狀況，進行會報及討論。
4. 工務主管會議：
由總經理主持，每週召集支援工務單位及技術支援單位，舉行工務主管會議，就公司各項工程專案之執行事務及進度，進行會報及討論。會議中並著重討論工程管理之共通性議題，透過系統性、制度化、規範化之手法，整體提升施工品質。
5. 各項技術會議：
由各權責單位召開會議，例如施工計畫會議、技術研討會議、介面整合會議等，以精進專業技術、強化各單位水平整合，以求整體性提升工程技術之能量。

財務部

- 帳務處理及會計報表彙編與分析。
- 工程成本管控、執行預算編列、包商計價。

估價部

- 工程建案規模與投入成本估算。

管理部

- 內部之日常綜合管理。

專案工程處

- 工程營建施工及管理。
- 工作計畫之擬定、執行，員工專案教育訓練。

機電部

- 機電業務投標及機電工程之分項發包。
- 工地機電工程節能工程管理。

工管部

- 工程進度管控與督導。

編輯原則

- 報告書基本資訊
- 發行期間
- 報告邊界
- 編輯方針
- 聯絡資訊
- 驗證與確信

關於晨禎

- 經營者的話
- 晨禎時刻(獎項與榮耀)
- 聯合國永續發展目標(SDGs)

永續議題
管理及利害關係人
議和

- 晨禎CSR企業社會責任委員會架構
- 利害關係人互動與經營
- 利害關係人鑑別
- 利害關係人溝通管道
- 關注議題蒐集
- 利害關係人重大議題鑑別

經濟永續
誠真踏實
精鑄所託

- 公司概要
- 業務概要
- 經營績效
- 晨禎文化
- 永續營運架構
- 稽核與內控
- 從業道德、法令遵守與行為規範
- 客戶滿意
- 技術與科技管理
- 供應鏈管理

幸福職場
幸福員工
出色的
工作表現

- 人力結構
- 職場環境
- 員工培養與績效管理
- 員工福利制度

社會關懷
善的循環

- 員工健康
- 從「善」如流，晨禎團的故事

環境永續
晨式環保

- 營造業的環境責任
- 環境衝擊揭露

附錄索引

- GRI Standards
- 查證聲明書

稽核與內控

建築營造是百年事業，業主將建築的夢想與安全託付給，晨禎營造透過外部之法令遵循，及內部制度規章之規範，務使為公司治理之機制更加健全，在思考永續經營之前，先能做到根基永固。透過完整自主檢查、外部查核等各項稽核與內控制度，使本公司於2016無因違反法令遭受主管機關裁罰的情況或紀錄。

法令遵循

- 由各單位部門，就其職掌之業務範圍，研析政府法令之規定，內部設置法務專責人員，並敦聘外部專業顧問指導與諮詢，使公司營運之各項作業均能遵循法令，符合法治。

營運管理

- 就公司營運之各項活動，制定內部各項制度規章，據以執行，並由各權責單位依各項規定辦理查核，使公司治理有所依循、權責分明。

財會稅務

- 透過年度預算及專案預算機制，預先做好財務規劃，確保短、中、長期資金規劃到位，提供公司成長之財務動能。
- 自 105 年度起，依法令適用財政部公告之企業會計準則 (EAS)，以完工百分比法認列營業收入。其他會計活動之發生，均依循其核銷依據入帳。並透過外部會計師之查核簽證，確保公司會計制度及財務報表之妥善與正確。

採購發包

- 各專案工程均依核定之採購項目及預算辦理，作為成本控制依據。
- 經採購申請、審核、發包及簽訂合約等流程，始得作為工程專案計價核銷之依據。
- 未經成控放行或採購發包流程之項目，需辦理異動程序，否則不得辦理計價。以此避免浪費，並杜絕工程舞弊。

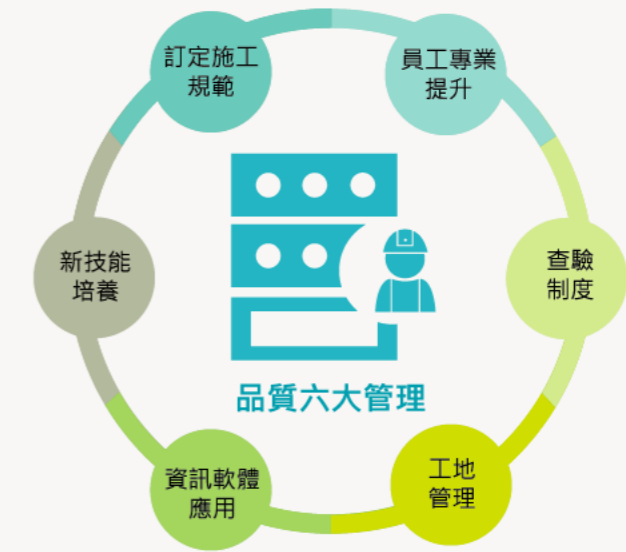
品質與安全

- 由總經理室、專任技師群、各權責單位組成專案小組，依核定之各項施工計畫、工程預算、發包合約等，稽核各工程品質、進度、數量，及各項作業流程之管控。
- 並由工程處主管、專任技師群、職安衛專責人員等，擬定巡檢計畫，每月定期查驗各專案工程執行狀況及施工品質。
- 經稽核或查驗所發現之缺失項目，除責成工務單位立即改善外，並將各項缺失於工務主管會議中會報，據此修訂於作業規範及標準作業程序 (SOP) 中，藉由系統化管理，精進工程及作業品質。
- 晨禎營造長期加入營造業中區勞工安全衛生促進會，並簽署營造業職業安全宣言並宣誓承諾遵守各項安全規範，保障從業人員工作安全。



重大性主題	項目	說明	
品質與安全	衝擊邊界	內部邊界	晨禎營造：員工幸福、企業留才
		外部邊界	業主：良好品質保證與修繕保固提供 協力廠商：無違反規定及工安事件
	2016年衡量績效指標	零工安事故發生	
	2016年績效	零工安事故發生	
	未來努力目標	零工安事故及違反規定事件發生與紀錄	

一個建築工程往往是業主(客戶)一生的心血，工程的品質是業主(客戶)最為重視，晨禎營造以「同理心」，秉持在「誠真踏實·精鑄所託」的經營理念上，品質列為管理營建工程的四大要素之一，透過六大管理面向來確保工程品質。



訂定施工規範

- 每週五之定期工務會議討論施工問題，擬定與編修工程施工規範。
- 建立提案制度，鼓勵員工回饋創新作法或規範不合時宜處作修正。

目前共擬定 8 大類 (假設工程、地工工程、結構工程、裝修工程、設備工程、機電工程、景觀工程及勞安工程) 106 項 (水平支撐工程、擋土柱工程、連續壁工程、鋼筋綁紮、模板工程、鷹架工程、泥作工程、油漆工程、鋼構工程、整體粉光、壁磚貼作工程、地坪貼磚工程、牆面乾式石材工程、牆面濕式石材工程、地坪石材工程、濕式及乾式輕隔間工程、帷幕牆工程、防水材防水工程、Epoxy 地坪工程、鋁窗工程、金屬門工程、輕鋼架暗架天花板工程、鋁包板工程、給水工程及排水工程等) 施工技術規範，已完成 75 項，另從實際施工所遭遇問題不斷進行修正，以避免重複問題發生，降低缺失率。

每週五之定期工務會議

藉由總經理、副總、各部門主管及技師群不定期至工地督導、巡檢及稽核及月底擴大工務會議分享等制度，於每週五之定期工務會議討論施工問題，將好的施工方式列入施工規範，而造成缺失的原因提出檢討，修正施工規範 (SOP)，並且回饋給採發作為日後合約修正的依據，使公司的工程施工規範 (SOP) 制定的更完善，施工品質更加提升。

建立提案制度

建立提案制度，鼓勵員工回饋各工項創新作法，而施工規範 (SOP) 不合時宜處於每週五之定期工務會議討論後作修正，並訂定「員工提案辦法」提供獎金以獎勵提案的員工。

編輯原則

- 報告書基本資訊
- 發行期間
- 報告邊界
- 編輯方針
- 聯絡資訊
- 驗證與確信

關於晨禱

- 晨禱時刻(獎項與榮耀)
- 聯合國永續發展目標(SDGs)

永續議題管理及利害關係人議和

- 晨禱CSR企業社會責任委員會架構
- 利害關係人互動與經營
- 利害關係人鑑別
- 利害關係人溝通管道
- 關注議題蒐集
- 利害關係人重大議題鑑別

經濟永續
誠真踏實
精鑄所託

- 公司概要
- 業務概要
- 經營績效
- 晨禱文化
- 永續營運架構
- 稽核與內控
- 從業道德、法令遵守與行為規範
- 客戶滿意
- 技術與科技管理
- 供應鏈管理

幸福職場
幸福員工
出色的
工作表現

- 人力結構
- 職場環境
- 員工培養與績效管理
- 員工福利制度

社會關懷
善的循環

- 員工健康
- 從「善」如流，晨緒團的故事

環境永續
晨式環保

- 營造業的環境責任
- 環境衝擊揭露

附錄索引

- GRI Standards
- 查證聲明書

員工專業提升

- 每月定期舉辦教育訓練。
- 月底擴大工務會議，各工程單位分享工程經驗，互相學習。
- 提供外部專業訓練課程的補助辦法，培養專業證照的取得。

每月定期舉辦教育訓練

一年共舉辦 8 次的專業性課程教育訓練與 4 次非工程類課程。105 年教育訓練課程內容如下：

教育訓練內容	主講人	日期	時間	*備註
優質服務達人(上)	凱爾服務管理訓練學院 廖家宏	01/30	1.5H	第一季季例會
整體粉光及鋼承版施作	謝敏富 副所	02/17	2H	
氫離子檢驗	中華人力安全協會	03/09	2H	
優質服務達人(下)	凱爾服務管理訓練學院 廖家宏	04/30	1.5H	第二季季例會
輻射偵檢	華新防輻公司	05/11	2H	
機電識圖與系統解說	謝敏富 副所	06/08	2H	
公司品牌理念	吳聰龍 顧問	07/30	1.5H	第三季季例會
工地施工管理	新心管理顧問公司	08/10	2H	
Project使用說明與案例操作	鐘嘉仁 所長	09/14	2H	
看不見的跑道	超馬媽媽 邱淑容	10/29	1.5H	第四季季例會
油漆&地坪石材工程	詹竣程+詹秉軒 所長/廠商	11/09	2H	
清水模工程	歐政岳 主任/廠商	12/14	2H	

月底擴大工務會議

每年召開 8 次擴大工務會議，在擴大工務會議中各工地會分享自身的工程經驗，藉此讓其它工地能夠預防相同問題。每次報告單位約 10~15 個，一年則分享了約 90~100 個工程經驗。為鼓勵同仁在擴大工務會議作工程經驗分享，每次擴大工務會議工程經驗分享結束，立即進行投票，取得票數較高之報告單位前 3~5 名，進行頒發獎金，以資鼓勵。

外部專業訓練

針對較資淺工程人員協助參加工地主任與勞安證照訓練班課程，取得專業證照。

不定期舉辦工程觀摩

針對公司所屬各工地，每年舉行 6~7 次工程觀摩，以工程觀摩交叉學習方式加速人員專業知識及技能。另外，針對同業公司所屬工地，不定期舉辦工程觀摩，藉由工程觀摩提升員工專業廣度與深度。

查驗制度

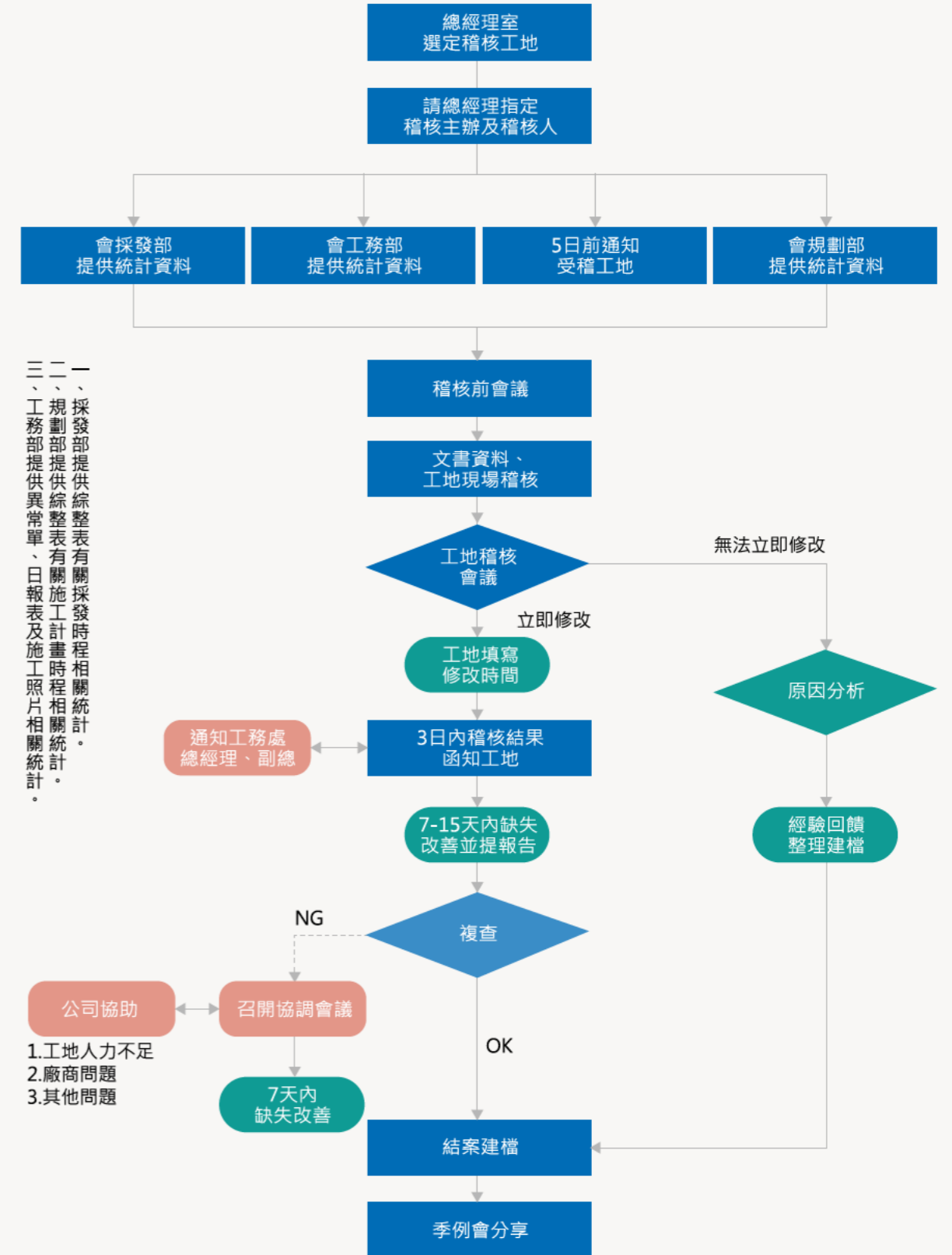
- 建立自主檢查表單，作為管理性檢查。
- 稽核制度由總經理室技師發起，會同相關部門主管作全面性查核。
- 巡檢制度，由工程處副總及工管部門技師至各工地進行巡檢，致力於提升施工品質。

建立自主檢查表單

完成19項結構類自主檢查表；27項裝修類自主檢查表，以表單作查驗工具，增加人員對品質的管理。

稽核制度

每一個工地至少安排一~二次由總經理室技師發起，會同採發部、規劃部、工程處各主管作聯合稽，稽核內容總經理室再於季例會分享予同仁，使同仁借鏡避免系統性錯誤。稽核流程如下圖：



編輯原則

- 報告書基本資訊
- 發行期間
- 報告邊界
- 編輯方針
- 聯絡資訊
- 驗證與確信

關於晨禱

- 經營者的話
- 晨禱時刻(獎項與榮譽)
- 聯合國永續發展目標(SDGs)

永續議題管理及利害關係人議和

- 晨禱CSR企業社會責任委員會架構
- 利害關係人互動與經營
- 利害關係人鑑別
- 利害關係人溝通管道
- 關注議題蒐集
- 利害關係人重大議題鑑別

經濟永續
誠真踏實
精鑄所託

- 公司概要
- 業務概要
- 經營績效
- 晨禱文化
- 永續營運架構
- 稽核與內控
- 從業道德、法令遵守與行為規範
- 客戶滿意
- 技術與科技管理
- 供應鏈管理

幸福職場
幸福員工
出色的
工作表現

- 人力結構
- 職場環境
- 員工培養與績效管理
- 員工福利制度

社會關懷
善的循環

- 員工健康
- 從「善」如流，晨緒團的故事

環境永續
晨式環保

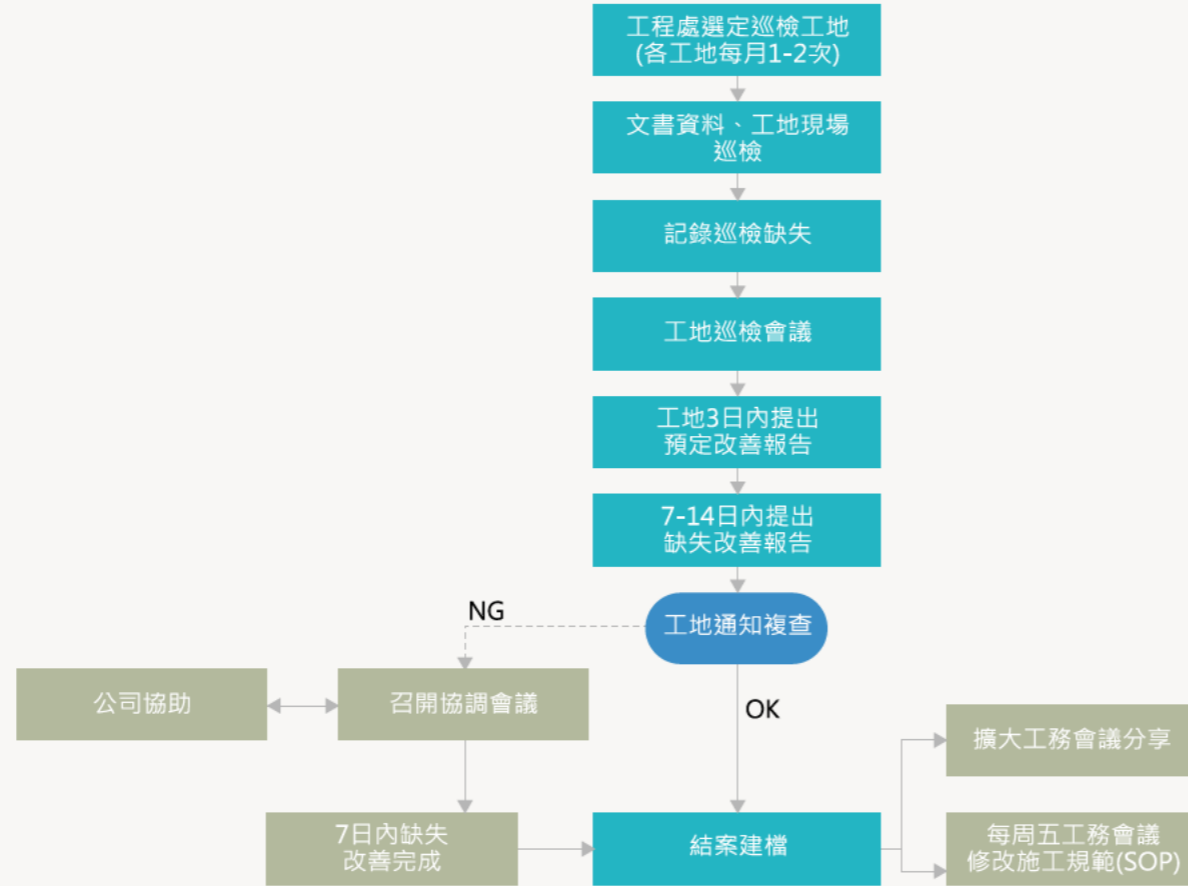
- 營造業的環境責任
- 環境衝擊揭露

附錄索引

- GRI Standards
- 查證聲明書

巡檢制度

每個月每個工地不定時由工程處副總與工管部技師進行一~二次的工程巡檢，包含文件與現場品質，並要求巡檢缺失需立即改善之項目，需立即進行改善，其餘缺失則需於期限內改正，巡檢缺失改正後需再進行複查，使工程品質能有效控管。巡檢流程如下圖：



結構體技師勘驗制度

各工地每次結構體灌漿前，需通知技師至工地勘驗鋼筋、模板及鷹架等工項，經技師勘驗之缺失，工地需完成缺失改善，並提出缺失改善記錄，再通知技師至工地複查，經技師複查同意後方得灌漿。

工地管理

- 定期召開與業主、監造之工務會議，確保施工規劃有效性。
- 建立實品屋，作為品質檢驗標準。

施工前施工計劃檢討

施工開始前即排定施工計劃，並按計劃時間召開會議討論，施工時逐步依計劃施作，避免錯誤產生，提升工程施工品質。

定期與業主、監造召開工務會議

藉由定期與業主、監造召開工務會議，能夠達到訊息即時互通與紀錄保存，並避免訊息傳遞落差造成施工錯誤。

建立實品屋

除了提供業主、監造之材料、施工計劃送審作業，並在工程現地施作一實體樣品供業主、監造確認工程施作完成樣貌，避免與心理預期間落差，也作為對工程品質要求之標準。

資訊軟體應用

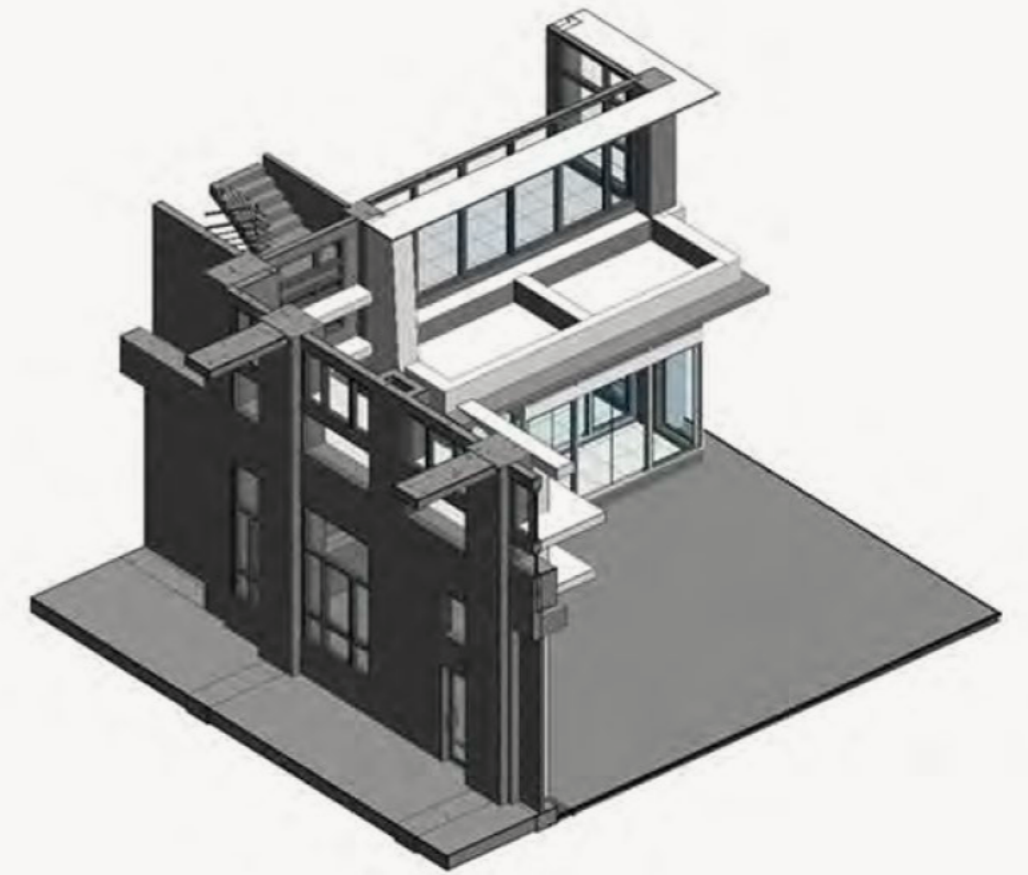
- 使用 BIM 3D 建模作衝突檢討，提升偵錯率。

採用中程系統

採用中程系統，將採發作業標準化，建立工程品質要求一致性。

導入 BIM 軟體

公司目前廣泛導入BIM軟體，利用B.I.M來作施工檢討工具，透過建模過程能有效發現衝突點，以提升清圖偵錯率。(詳見4.9技術與科技管理)



新技能培養

- 關注業界創新科技、軟體，導入應用。內部開辦操作訓練課程，並要求工務同仁通過鑑定考試，全面落實應用於整個建造過程。

導入B.I.M技術後，要求工程處所有同仁須參加自辦訓練課程，並給予通過鑑定考試同仁加薪，以鼓勵同仁以Revit 3D繪圖作為主要工具，將B.I.M能落實到工程應用端，使B.I.M不單只是展示用途，而是作為工程執行與管理的利器。並將持續導入新科技，例如VR技術，目前可提供業主對建案更真實畫面呈現，助於實際需求確認。

編輯原則

- 報告書基本資訊
- 發行期間
- 報告邊界
- 編輯方針
- 聯絡資訊
- 驗證與確信

關於晨禎

- 經營者的話
- 晨禎時刻(獎項與榮耀)
- 聯合國永續發展目標(SDGs)

永續議題管理
及利害關係人議和

- 晨禎CSR企業社會責任委員會架構
- 利害關係人互動與經營
- 利害關係人鑑別
- 利害關係人溝通管道
- 關注議題蒐集
- 利害關係人重大議題鑑別

經濟永續
誠真踏實
精鑄所託

- 公司概要
- 業務概要
- 經營績效
- 晨禎文化
- 永續營運架構
- 稽核與內控
- 從業道德、法令遵守與行為規範
- 客戶滿意
- 技術與科技管理
- 供應鏈管理

幸福職場
幸福員工
出色的
工作表現

- 人力結構
- 職場環境
- 員工培養與績效管理
- 員工福利制度

社會關懷
善的循環

- 員工健康
- 從「善」如流，晨禎團的故事

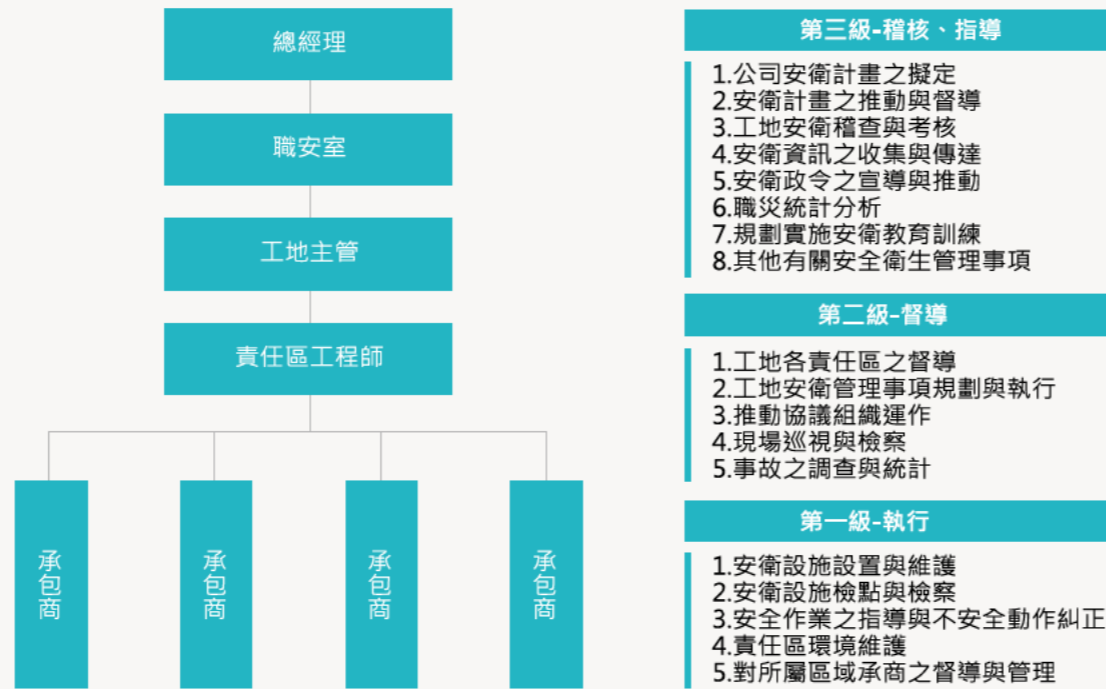
環境永續
晨式環保

- 營造業的環境責任
- 環境衝擊揭露

附錄索引

- GRI Standards
- 查證證明書

安衛三級制組織架構



*本公司截至2016年底止無違反因品質或安全違反法令被處罰、罰款或遭制裁等違規紀錄。

從業道德、法令遵守與行為規範

為確保組織運作正常與合理，內部制定受僱人員與從業人員相關工作規範，在職期間不因職務之便圖利他人、不接受任何形式的賄賂與回扣，以充份展現出受高教育人員應有的專業素養與行為規範。於外部廠商之合約中，明定不得對本公司人員有餽贈金錢、財物、不正利益或不正招待之情形。

對外於廠商合約及工務所公告：可立即回報處理的專線電話0800-818518，以及服務信箱service@truedreams.com.tw，將由工程處之副總經理直接處理與管制。公司於2016年並未接獲任何舉報指稱內部從業人員有貪腐不良之情事。

重大性主題	項目	說明
反貪腐	衝擊邊界	內部邊界 晨禎營造：貫徹企業理念-誠真踏實 精鑄所託
		外部邊界 客戶：公司倫理及文化 股東：貫徹晨禎理念，創造永續經營 供應鏈：強化夥伴關係，創造永續的供應價值
	2016年衡量績效指標	無發生貪腐或違反法律之情事
	2016年績效	無貪腐或違反法律之情事
	未來努力目標	建立接班人團隊以有效管理及永續經營

第三級-稽核、指導

- 1.公司安衛計畫之擬定
- 2.安衛計畫之推動與督導
- 3.工地安衛稽查與考核
- 4.安衛資訊之收集與傳達
- 5.安衛政令之宣導與推動
- 6.職災統計分析
- 7.規劃實施安衛教育訓練
- 8.其他有關安全衛生管理事項

第二級-督導

- 1.工地各責任區之督導
- 2.工地安衛管理事項規劃與執行
- 3.推動協議組織運作
- 4.現場巡視與檢察
- 5.事故之調查與統計

第一級-執行

- 1.安衛設施設置與維護
- 2.安衛設施檢點與檢察
- 3.安全作業之指導與不安全動作糾正
- 4.責任區環境維護
- 5.對所屬區域承商之督導與管理

客戶滿意

晨禎視投標過程即視為興建起始的精神，提前延伸之服務，由上至下持續提供客戶關心、貼心與主動的服務，目的為關注客戶深度訴求、需求，用心去經營與每位客戶之間的關係，且未有違反有關產品與服務資訊與標示的事件遭到罰款、警告或投訴，致客戶願為本公司推薦業務；未來也將其訴求、需求視為公司整體營運方向調整之方針，以不斷提升客戶滿意度為目的。

重大性主題	項目	說明
客戶滿意度	衝擊邊界	內部邊界 晨禎營造：客戶資產保管，遵守合約及保密協定
		外部邊界 客戶：客戶資產保管，遵守合約及保密協定
	2016年衡量績效指標	無客戶投訴事件
	2016年績效	客戶投訴事件0件
	未來努力目標	建構客戶資產保護措施，無客戶投訴事件

針對提高客戶滿意度之方法，可分為新建期間與完工後之保固與延續。

新建期間

1. 總經理每周工地視察。
2. 業務人員不定時工地視察、拜訪業主，藉由私下拜訪，深層了解新建與完工後各業主的訴求、意見與使用狀況，並立即回饋至各單位。
3. 颱風、地震、豪大雨等天災，完工之客戶主動訪視、新建工程之客戶主動回報狀況。
4. 有鑒於客戶多為非營建專業背景，全案於新建過程中之工程會議，均採用 BIM 建築資訊模型 (Building Information Modeling) 運用 Revit Architecture 與 Revit MEP，以 3D 立體呈現，使客戶能立即了解並作出精確判斷，以期降低成本、節省工期並提升施工品質。
5. 每年透過舉辦晨藝會之活動，邀請客戶親友共同參與，聯繫情感。

除關注新建過程外，秉持著顧客至上為原則的服務，晨禎採專人專職管理，提供良好顧客之完工保固服務，當客戶反應房屋相關問題時，我們將會在 24 小時內完成連繫，並配合客戶時間，進行勘查及協助後續修繕作業，針對顧客反應提供永續服務。

1. 成立專人專職之修繕單位。
2. 制定修繕服務流程
3. 提供 24 小時免付費服務專線 (0800-818518)。
4. 保固期滿後酌收工本費繼續服務。

顧客保固期服務

- 延長保固：一般裝修 2 年、防水 3 年。
- 便利服務：0800-818518 免付費 24 小時服務專線。
- 永續服務：保固期滿後酌收工本費繼續服務。
- 對圖說負責：除非變更設計有數量或項目之增減，否則依圖施工 (對合約圖 / 估價圖負責)，估價數量多寡皆不辦理加減帳。
- 物價上漲風險自行吸收不轉嫁業主。
- 圖說未盡事宜屬工程慣例應施作之項目，依慣例施作不涉及加減帳。
- 採用 BIM 運用 REVIT 及 MEP 檢討達整體最佳化。

編輯原則

報告書基本資訊
 發行期間
 報告邊界
 編輯方針
 聯絡資訊
 驗證與確信

關於晨禎

經營者的話
 晨禎時刻(獎項與榮譽)
 聯合國永續發展目標(SDGs)

永續議題
管理
及
利害關係人
議和

晨禎CSR企業社會責任委員會架構
 利害關係人互動與經營
 利害關係人鑑別
 利害關係人溝通管道
 關注議題蒐集
 利害關係人重大議題鑑別

經濟永續
|
誠真踏實
精鑄所託

公司概要
 業務概要
 經營績效
 晨禎文化
 永續營運架構
 稽核與內控
 從業道德、法令遵守與行為規範
 客戶滿意
 技術與科技管理
 供應鏈管理

幸福職場
|
幸福員工
出色的
工作表現

人力結構
 職場環境
 員工培養與績效管理
 員工福利制度

社會關懷
|
善的循環

員工健康
 從「善」如流，晨禎團的故事

環境永續
|
晨式環保

營造業的環境責任
 環境衝擊揭露

附錄索引

GRI Standards
 查證聲明書

客戶證言



從建築師的角度來看，好的營造廠莫過於完整、充分呈現設計目標與完美落實施工的品質。人生有夢，築夢踏實。每一棟房子都是業主一生的心血，晨禎營造實踐它的企業理念「誠真踏實、精鑄所託」來超越業主的期待，在此祝福晨禎營造未來有更多、更好的作品呈現，也祝福每一棟房子的主人都能圓一個夢想的家。

洪玖如建築師

建廠計劃初期，由於銘安對建築營造產業較為陌生，因此是由公司同仁向擔任工地主任的好友尋求引薦，中科虎尾園區廠辦總部，為銘安科技創立以來第一次新建廠辦，黃博士分享：「第一次蓋工廠即是國際型示範生產園區規格，對毫無建廠經驗的銘安而言，找到契合且具專業能力的營造廠實在關鍵。」在各科學園區皆有許多建廠實績的晨禎營造，於投標初期便透過完整地形、地物的專案分析，展露出積極負責的做事態度。除此之外，晨禎營造對土地的關心與環境的永續經營，也與銘安科技期許透過園區實現的綠色環境最為契合；晨禎將品牌的各項決策，都投以環保視角審視，同時也間接給予友善環境的綠色產業支持。不論在廠辦營造及環境永續，都能感受到晨禎營造與銘安朝著同樣的目標邁進，這樣對綠色環境的理念契合，也讓銘安放心將廠辦新建工程託付給晨禎營造。

銘安科技股份有限公司 黃建銘 總經理

成立於 2010 年的百格利元梅屋，專門從事老梅釀造，創立元梅屋品牌。四、五年前的中科百佳泰研究院公開招標，是簡董事長第一次接觸晨禎營造。「中科管理局有嚴格的建築規範，我們透過建築師設計完成後，找了五、六家營造公司競標比價。在這麼多營造廠中，晨禎的圖說是最清晰的，可以很容易的透過其中瞭解實際差距，然後再去溝通改進。」這樣的優勢讓晨禎在這次的招標中脫穎而出，幾年後的百格利元梅屋廠辦，簡董事長依然選擇晨禎營造。

簡董事長說，從過往與營造廠的合作經驗讓他對於營造產業的工地印象很是不好，「但經過這幾次的合作，便知道晨禎可以獲得國家建築金質獎、國家建設卓越獎的肯定，絕對不是偶然。透過公司的紀律要求與施工的嚴格把關，將品質呈現在建物上，自然而然形成與其他營造公司不一樣的競爭優勢，也是我選擇與晨禎長期配合的原因。」

百佳泰 / 百格利股份有限公司 簡添旭董事長

高偉精密科技原為一家座落於臺中田間的小工廠，製做專業的木工刀具供應台灣內銷。直到近幾年快速擴增承接國外大型訂單，提供多元的產品，於是有了新建廠辦的需求。蔡執行長表示，一開始也會懷疑晨禎提供的工程圖說會不會與實際完工有太大落差，不過施工將近一年半的時間，經過多次的工務會議，王總跟建築師幾乎都會出席，這讓蔡執行長對晨禎有了良好的印象，也消弭了原有的疑慮。在合作過程中，晨禎傳遞出公司全體一致的向心力與榮譽心，這樣的精神，不僅讓蔡執行長感到十分敬佩，也從中獲得彼此學習的機會。同時，他也期望晨禎能夠持續朝著「台灣的價格，日本的製程管理與品質」的目標持續邁進，樹立台灣營造業的新典範。

高偉精密科技股份有限公司 蔡進鋁執行長

怡聚科技為全球最大鈦合金避震系統製造廠，1974 成立至今，歷經兩次研發生產系統的重大轉型，2012 年的轉型我們投入了電動汽車避震系統領域，也因此開啟中科后里園區的營運總部暨新廠工程計畫；新廠規劃占地 8,400 餘坪，集成了研發、發貨倉庫及生產廠房。透過晨禎營造的專業工程規劃，不僅提出許多創新的施作工法，更大幅降低了施作預算。本次工程中，從工程施作人員到建築本體，都能深刻感受到晨禎的專業及效率；一間不一樣的營造公司，從專業讓我們安心，用服務讓我們感心。

怡聚科技股份有限公司 簡勝彥總經理

| 技術與科技管理 |

1) BIM (Building Information Module) 建築資訊建模技術

BIM技術是一種應用於工程設計建造管理的資料化工具，以數位化3D建築與土木工程資訊之建構、管理與應用為基礎的相關技術。通過參數模型整合各種專案的相關資訊，在數位虛擬空間提前模擬營建工程生命週期中的各項活動，並以視覺化方式呈現給所有參與專案人員，以達到更良好的溝通協調與資訊一致性，因而減少衝突與錯誤產生，提升工程效率與品質。在專案策劃、運行和維護的全生命週期過程中進行共用和傳遞，使工程技術人員對各種建築資訊作出正確理解和高效應對，為設計團隊以及包括建築運營單位在內的各方建設主體提供協同工作的基礎，在提高生產效率、節約成本和縮短工期方面發揮重要作用。此外，可以模擬分析建築對環境的影響，幫助決策者在建造前訂出環保措施，同時創造更好的溝通方式，讓政府、專業及公眾人士更容易就建築工程對環境造成的影響進行對談，給予更準確及適時的決定。

起源

國際上BIM皆已實務應用在生命週期各階段，最早起步為歐洲幾個先進國家，英國與德國在BIM這專業名詞尚未成形時，在工程上已經開始建立整合交換相關資訊標準與相關軟體工具應用，並嘗試解決建築物生命週期的工程資訊交換與共享整合問題；美國估計積極導入BIM各種相關應用於工程中；而在亞洲已新加坡與香港最為領先應用，台灣相較於其他國家起步較為緩慢。

推動

國內最先推動BIM相關技術以台灣世曦與台大BIM研究中心，一個為工程實務層面應用，另一個則為學術技術研究為主。台大BIM研究中心以人員培育、技術導入業界為主，希望業界能將BIM技術應用於實務面及生根業界。

晨禎與 BIM

BIM技術導入公共工程已有一段時間，而民間工程對於BIM的使用則是寥寥無幾；晨禎於4年前意識到 BIM將成為營造業未來趨勢，業界甚以“建築4.0”來形容。當時已清楚做好詳實計畫與施工檢討必須仰賴新工具、新技術，在得到經營者認同且強力支持下，晨禎正式踏入BIM的世界。

公司導入BIM時，第一個遇到的課題便是軟體系統的選擇，在經過一年的摸索與嘗試後，為方便將建築、結構與機電進行整合決定開始導入Revit(註：一款專為建築師打造的BIM解決方案，能夠幫助使用者交付質量更高、更加準確的模型化建築設計)。BIM的功能與使用非常多樣化，利用BIM搶標的同業人員也越來越多，而現今教育單位也都廣為推行BIM的使用與課程教學，儼然成為趨勢。Revit功能應用的深度及廣度，與結合建築物生命週期的導入，將是晨禎未來發展BIM的目標。

人才培育

決定導入Revit後，規劃部即派員至專業機構上課受訓，而受訓人員須將課程所學的內容於課後對規劃部成員進行內部教育訓練，希望短時間內提升部門成員建模與應用能力。

一個制度的推行往往需要耗費時間與人力，對於從未接觸與嘗試的領域更是如此，因此公司在Revit上的訓練下了許多苦心與用心，藉由教育訓練調整作業模式與熟悉軟體操作介面，例如規劃部定期舉辦Revit基礎班課程，通過公司內部基礎檢定的工程人員可適用工程人員薪資標準(Revit檢定合格版)的薪資；通過進階課程檢定之工程人員頒發獎金以茲鼓勵...等各項教育訓練與規章，希望不論內業或外業成員都會基礎編修能力。每個工地都會選派一名工程人員擔任模型管理人，負責將工地施工狀況反應於模型，規劃部每月考核各工地BIM模型作業執行成效，每季考核結果評選優良者，於公司會議中公開表揚並頒發獎金鼓勵。(如表)

編輯原則

- 報告書基本資訊
- 發行期間
- 報告邊界
- 編輯方針
- 聯絡資訊
- 驗證與確信

關於晨禎

- 經營者的話
- 晨禎時刻(獎項與榮耀)
- 聯合國永續發展目標(SDGs)

永續議題
管理及利害關係人
議和

- 晨禎CSR企業社會責任委員會架構
- 利害關係人互動與經營
- 利害關係人鑑別
- 利害關係人溝通管道
- 關注議題蒐集
- 利害關係人重大議題鑑別

經濟永續
誠真踏實
精鑄所託

- 公司概要
- 業務概要
- 經營績效
- 晨禎文化
- 永續營運架構
- 稽核與內控
- 從業道德、法令遵守與行為規範
- 客戶滿意
- 技術與科技管理
- 供應鏈管理

幸福職場
幸福員工
出色的
工作表現

- 人力結構
- 職場環境
- 員工培養與績效管理
- 員工福利制度

社會關懷
善的循環

- 員工健康
- 從「善」如流，晨禎團的故事

環境永續
晨式環保

- 營造業的環境責任
- 環境衝擊揭露

附錄索引

- GRI Standards
- 查證證明書

基礎班-REVIT視窗介面與操作



工地模型管理優良人員 頒獎



成果展現

業務標案階段，公司會透過建置模型進行衝突檢查，事先提出未來工程可能碰到的衝突點，並提出施工建議；利用3D模擬工項排程讓業主掌握工程進度，如質如期完工；以及透過3D動畫模擬未來廠房完工後模樣給業主知道，這些皆可經由BIM技術事先預防與展現，減去傳統2D圖面無法檢核的施工問題點以及2D圖說無法呈現的建築物模樣。

工程案從開始建模到依施工現況將模型即時更新，各項施工計畫也必須透過模型事先檢討，例如：磁磚計畫，經由模型編修以達到整齊劃一的外觀。藉由BIM的溝通，不只滿足業主美觀的需求也是晨禎對品質要求的自我把關，這是晨禎的堅持與特色。(如表)

內容	2D圖面	3D圖面
平面圖門窗開口未能顯示與彩鋼高度與介面衝突關係		
矽酸鈣板於平面圖未能清楚說明封板高度，須於立面圖確認高度		
平面圖未能直接表達樓板與門窗衝突問題		
多種工項介面釐清整合 (兩遮包版、鋼構、鐵捲門與鋼網牆)		

2) NAS 雲端儲存系統

內部資料往來皆已使用雲端系統，依員工功能別與權限可不受時間、地點限制隨時取用、儲存文件資料。透過雲端管理可避免因硬體故障造成之資料遺失，亦可依職能設定存取權限並保留變更紀錄，有利於追查資料流動履歷以扼止機密資料外洩。公司截至目前為止並無遺失客戶資料或侵犯隱私行為發生。

3) 空拍及縮時攝影

每一個建案都是業主投注極大心力與資源，並且經過長時間等待與引頸期盼所得到的成果，晨禎懂得業主的心情亦能感同身受，因此在每個案子的執行過程中，均會運用空拍機與縮時攝影技術，完整紀錄建案從興建過程到完工點滴，帶來平地起高樓的感動，相關紀錄均會製作成影片光碟，於竣工後提交業主留念。

編輯原則

- 報告書基本資訊
- 發行期間
- 報告邊界
- 編輯方針
- 聯絡資訊
- 驗證與確信

關於晨禎

- 經營者的話
- 晨禎時刻(獎項與榮耀)
- 聯合國永續發展目標(SDGs)

永續議題管理
及利害關係人議和

- 晨禎CSR企業社會責任委員會架構
- 利害關係人互動與經營
- 利害關係人鑑別
- 利害關係人溝通管道
- 關注議題蒐集
- 利害關係人重大議題鑑別

經濟永續
誠真踏實
精鑄所託

- 公司概要
- 業務概要
- 經營績效
- 晨禎文化
- 永續營運架構
- 稽核與內控
- 從業道德、法令遵守與行為規範
- 客戶滿意
- 技術與科技管理
- 供應鏈管理

幸福職場
幸福員工
出色的
工作表現

- 人力結構
- 職場環境
- 員工培養與績效管理
- 員工福利制度

社會關懷
善的循環

- 員工健康
- 從「善」如流，晨禎團的故事

環境永續
晨式環保

- 營造業的環境責任
- 環境衝擊揭露

附錄索引

- GRI Standards
- 查證聲明書

| 供應鏈管理 |

一項建案的完成除了公司自家精實的研發及施工團隊之外，更需要穩定及專業的供應商提供合作與協助，才能提昇整體產業供應鏈的成長。公司的所有在建工程，其營建工程之材料及專業工種，均採發包方式，由供應商及承攬商承包，每個協力廠商均為建案完工的重要推手之一，因此晨禎非常重視與每一個優秀合作夥伴的共事機會，公司設有採發部統籌執行供應商管理與服務，於新包商正式入場前與入場後均有電話連絡關懷，既有包商進場前後亦依1/2比例抽樣進行電話關懷，並於每個個案完工後進行雙向評鑑，除了掌握供應商狀態，亦可了解、精進協力廠商對晨禎的每一項期望。另外，為維護在地價值，晨禎營造透過100%在地化供應鏈，減少採購過程中不必要的進口運輸成本，以維持成本管理，並為台灣創造更多的經濟成長與就業機會。

重大性主題	項目	說明	
供應商管理	衝擊邊界	內部邊界	晨禎營造：供應商開發與經營管理
		外部邊界	協力廠商：依約如期放款與永續經營
	2016年衡量績效指標	優秀(新)包商開發選用48家	
	2016年績效	優秀(新)包商開發選用42家	
	未來努力目標	持續落實優秀包商的開發與完工後雙向評鑑，促成雙贏局面	

- 1) 優秀包商開發：每年針對土建、機電等不同品項開發優秀的協力廠商。
- 2) 個案完工雙向評鑑：持續關懷夥伴包商，除了過程中的關懷聯絡，完工後亦執行雙向評鑑，維持與提昇雙方合作關係。2016年度供應商問卷調查，工地管理滿意度平均達到100%，優先承接晨禎營造之工程案意願亦高達90%。
- 3) 年度最佳供應商評選：每年年終評選多位最佳供應商夥伴，除了公開頒予獎項外，亦可評估釋放縮短票期等利多。106年度共評選出六家優良廠商。

供應商分類

(1)工資類。(2)工料類。(3)材料類。

晨禎營造之供應商100%來自台灣在地廠商，新廠商選用合約全數要求不得僱用外勞及童工，在材料選用方面，極力要求供應商優先提供綠建築標章之材料，並於每個施工案嚴格執行依政府規定申報營建廢棄物。





幸福職場——
幸福的員工·出色的工作表現

05

- 5.1 人力結構
- 5.2 職場環境
- 5.3 員工培養與績效管理
- 5.4 員工福利制度

編輯原則

- 報告書基本資訊
- 發行期間
- 報告邊界
- 編輯方針
- 聯絡資訊
- 驗證與確信

關於晨禎

- 經營者的話
- 晨禎時刻(獎項與榮耀)
- 聯合國永續發展目標(SDGs)

永續議題管理
及利害關係人議和

- 晨禎CSR企業社會責任委員會架構
- 利害關係人互動與經營
- 利害關係人鑑別
- 利害關係人溝通管道
- 關注議題蒐集
- 利害關係人重大議題鑑別

經濟永續
誠真踏實
精鑄所託

- 公司概要
- 業務概要
- 經營績效
- 晨禎文化
- 永續營運架構
- 稽核與內控
- 從業道德、法令遵守與行為規範
- 客戶滿意
- 技術與科技管理
- 供應鏈管理

幸福職場
幸福員工
出色的
工作表現

- 人力結構
- 職場環境
- 員工培養與績效管理
- 員工福利制度

社會關懷
善的循環

- 員工健康
- 從「善」如流，晨禎團的故事

環境永續
晨式環保

- 營造業的環境責任
- 環境衝擊揭露

附錄索引

- GRI Standards
- 查證證明書

| 幸福職場 |

為增進當地就業機會與提供最佳的員工薪資福利待遇，以達到人才培育與管理的最佳化，因此旗下所僱用人員全數為本籍正式員工，並未聘僱非正式、派遣人員或外籍勞工。公司之人力運用與工作環境等及各項規劃將於本章節中逐一說明。

重大性主題	項目	說明
勞雇關係	衝擊邊界	內部邊界 晨禎營造：提供從業人員良好的工作環境與優渥的福利與待遇
		外部邊界 員工：受尊重、良好舒適的工作環境與薪資福利
	2016年衡量績效指標	無因違反勞動法令造成之員工申訴案件
	2016年績效	無任何員工申訴案件發生
未來努力目標	無員工申訴、員工總人數達到200人	

| 人力結構 |

員工人數

年度	本籍正式員工						總計
	男性			女性			
	30歲以下	30-50歲	50歲以上	30歲以下	30-50歲	50歲以上	
2015年	11	42	24	7	21	2	107
2016年	14	59	22	12	21	2	130

註：本公司之僱員全數為本籍正式員工，無聘僱非正式、派遣人員或外籍勞工

人員流動率

年齡層	男性			女性			合計		員工總數
	30歲以下	30-50歲	50歲以上	30歲以下	30-50歲	50歲以上	男性	女性	
新進員工(人)	6	26	4	6	5	0	36	11	107
新進率(%)	5.61%	24.30%	3.74%	5.61%	4.67%	0.00%	33.64%	10.28%	
離職員工(人)	2	8	2	1	2	0	12	3	
離職率(%)	1.87%	7.48%	1.87%	0.93%	1.87%	0.00%	11.21%	2.80%	

年齡層	男性			女性			合計		員工總數
	30歲以下	30-50歲	50歲以上	30歲以下	30-50歲	50歲以上	男性	女性	
新進員工(人)	6	31	6	5	5	0	43	10	130
新進率(%)	4.62%	23.85%	4.62%	3.85%	3.85%	0.00%	33.08%	7.69%	
離職員工(人)	0	7	3	1	2	0	10	3	
離職率(%)	0.00%	5.38%	2.31%	0.77%	1.54%	0.00%	7.69%	2.31%	

缺勤率

年度	職災(工傷)件數	損失時數	病假時數		員工出勤總時數		缺勤率(%)		備註
			男性	女性	男性	女性	男性	女性	
2016年	0	0	40	36	189,240	69,720	2.11%	5.16%	缺勤率：(病假時數 / 員工出勤總時數)*100

註：本公司因無非正式、派遣工與外籍工，缺勤率僅以本籍正式員工統計

| 職場環境 |

「員工每天的生活，除了自己的住家之外，最多的時間就是在公司。因此公司有責任提供同仁優質的辦公環境。」王總經理分享道。因此，晨禎營造的辦公環境，處處充滿設計感，同仁辦公空間寬大，採光明亮，有大量的綠化設計，及豐富的藝術品陳列，還有不間斷供應的點心吧檯，源源不絕提供同仁體能上的動力。同仁在高品質的辦公環境下，能全心投入工作當中。

重大性主題	項目	說明
廠房安全人權 職業安全衛生	衝擊邊界	內部邊界 晨禎營造：提供雇員與協力廠商安全衛生的工作場所
		外部邊界 員工：良好舒適的工作環境 協力廠商：安全無虞的工作環境
	2016年衡量績效指標	無發生員工或廠商抱怨工作場所之衛生與環境
	2016年績效	無發生員工或廠商抱怨工作場所之衛生與環境
未來努力目標	推動第二代夢想工地計畫，優化工務所環境	



| 晨禎營造工務所辦公室

編輯原則

- 報告書基本資訊
- 發行期間
- 報告邊界
- 編輯方針
- 聯絡資訊
- 驗證與確信

關於晨禎

- 經營者的話
- 晨禎時刻(獎項與榮耀)
- 聯合國永續發展目標(SDGs)

永續議題管理
及利害關係人
議和

- 晨禎CSR企業社會責任委員會架構
- 利害關係人互動與經營
- 利害關係人鑑別
- 利害關係人溝通管道
- 關注議題蒐集
- 利害關係人重大議題鑑別

經濟永續
誠真踏實
精鑄所託

- 公司概要
- 業務概要
- 經營績效
- 晨禎文化
- 永續營運架構
- 稽核與內控
- 從業道德、法令遵守與行為規範
- 客戶滿意
- 技術與科技管理
- 供應鏈管理

幸福職場
幸福員工
出色的
工作表現

- 人力結構
- 職場環境
- 員工培養與績效管理
- 員工福利制度

社會關懷
善的循環

- 員工健康
- 從「善」如流，晨禎團的故事

環境永續
晨式環保

- 營造業的環境責任
- 環境衝擊揭露

附錄索引

- GRI Standards
- 查證聲明書

| 員工培養與績效管理 |

晨禎營造為支持營造產業人才之培育，同時基於社會回饋，自103年度起，展開產學合作計畫。

暑期實習

- 針對土木系、建築系等相關科系的學生，晨禎公司開放工地提供學生暑期實習，讓學生體驗工程現場之環境與實務，作為其學習成果的檢視與職涯發展的參考，促進學用增能。
- 對於實習學生，晨禎公司除提供實習期間之津貼外，亦提供制服、工程帽、安全協等全套個人安全設備，並在進入工地前實施安全教育訓練，打造根深蒂固之安全意識。
- 實習期間，指定資深工程人員指導學生作主題式學習，使學生聚焦學習。
- 結訓時，由實習生對工務所同仁發表實習簡報，並由同仁給予回饋意見，強化時實習成果。
- 自 103 年迄 106 年，已有 75 位學生在晨禎公司完成暑期實習。

獎助學金

- 晨禎公司亦提供大專院校獎助學金，協助學生專注於學習，不受經濟狀況影響。
- 經申請獎助學金核准之學生，晨禎公司同時保障就業，畢業後即可安排至晨禎公司就業，幫助學生專心學習，學用合一。
- 自 103 年迄 106 年，晨禎公司已提供之獎助學金，金額累計已達新台幣 408 萬元。

年度	實習人數	申請獎助學金金額
103	17	120萬
104	19	84萬
105	21	108萬
106	18	96萬

師徒培育制度

- 延續產學合作計畫，投入晨禎營造之社會新鮮人日益增加，為公司注入新血，也是公司未來變革與創新的基礎。
- 為使工程技術與經驗得以傳承，並且栽培新進員工，協助其職涯發展，晨禎營造自 106 年度起啟動師徒培育制度。由工程處遴選資深且熱於提攜後進之工程人員，擔任師傅（業師），結合工地現場作業之實務，以在職培訓之機制（OJT, On the Job Training），對新進人員實施職能訓練。
- 對於擔任師傅（業師）之同仁，或接受培訓之新進人員（徒弟），公司均會定期舉辦職能考核，考核通過者，對於該師傅及徒弟，均會予以獎金鼓勵。
- 目前參予師徒培育制度者，計有師傅 18 人，徒弟 22 人。

績效考核

晨禎之績效考核制度，每年由主管及最高管理者依個人綜合表現情況進行考核，全體正式員工每半年進行一次績效考核，上半年度績效於每年 7 月考核，下半年度績效於次年 1 月考核，績效考核結果優良之同仁，送呈人評會決議進行薪資調升及績效獎金發放等個人獎勵，新進人員於到職期滿三個月（視個人狀況調整）後執行試用考核，適任者轉為正式員工。

1. 新進人員：於三個月試用期滿前進行試用考核，以確認適任性。
2. 全體員工：凡考核期間內正式任用之在職人員，皆為每半年之年度績效考核對象。
3. 考核內容：總經理依照個人目標計劃執行成效、工作態度、出勤狀況、改善學習等考核該員工年度表現狀況，並作為發放當年度年終獎金與次年加薪之依據。

教育訓練

公司提供全體員工完善的教育訓練與內外部訓練課程，亦不定期舉辦優良工地觀摩，將最先進、優秀的工法與作法分享給全體從業人員，達成員工持續學習、不斷精進的目的。

2016年員工平均教育訓練時數 (hr)		
	男性	女性
全部正式員工	26.62	24.00
合計	25.31	

註:以105年底員工人數統計(男95人,女35人)

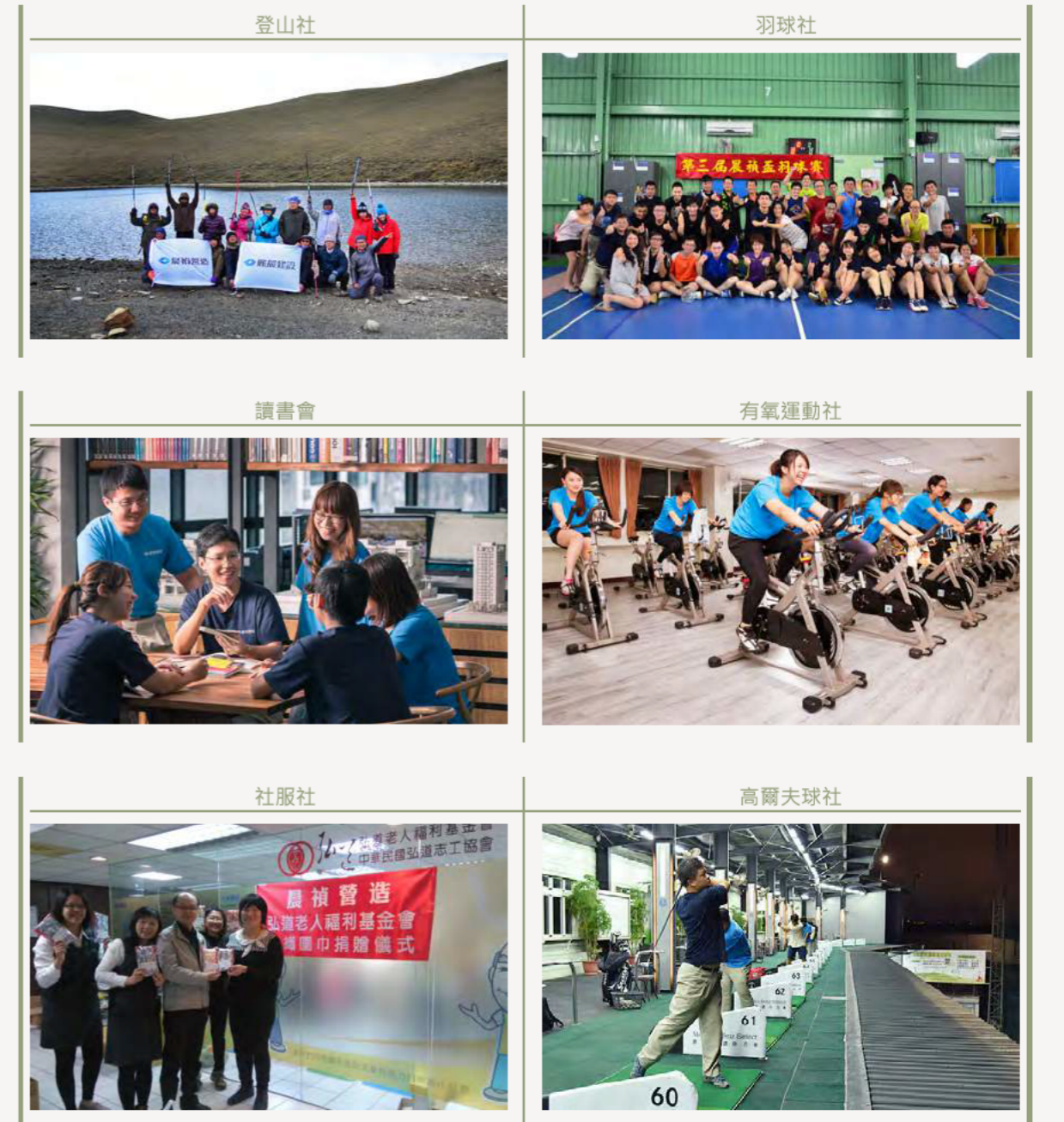
| 員工福利制度 |

全員持股

晨禎營造視員工為最重要的企業資產，優秀與穩定的人才是公司穩健成長的基石與致勝的關鍵，因此，晨禎基於成果與獲利共享的出發點，建立全員持股制度，全員皆股東，讓員工與公司共同打拼，共生共榮。

晨禎社團

文化是最直接被感受的群體氣質，也是最貼近生活的真實形象。晨禎營造用心維持工作與生活的平衡，藉由社團活動衍伸出專屬的公司文化，透過由內而外的陶冶，使每位員工蓄藏豐沛活力。



編輯原則

- 報告書基本資訊
- 發行期間
- 報告邊界
- 編輯方針
- 聯絡資訊
- 驗證與確信

關於晨禎

- 經營者的話
- 晨禎時刻(獎項與榮耀)
- 聯合國永續發展目標(SDGs)

永續議題
管理及利害關係人
議和

- 晨禎CSR企業社會責任委員會架構
- 利害關係人互動與經營
- 利害關係人鑑別
- 利害關係人溝通管道
- 關注議題蒐集
- 利害關係人重大議題鑑別

經濟永續
誠真踏實
精鑄所託

- 公司概要
- 業務概要
- 經營績效
- 晨禎文化
- 永續營運架構
- 稽核與內控
- 從業道德、法令遵守與行為規範
- 客戶滿意
- 技術與科技管理
- 供應鏈管理

幸福職場
幸福員工
出色的
工作表現

- 人力結構
- 職場環境
- 員工培養與績效管理
- 員工福利制度

社會關懷
善的循環

- 員工健康
- 從「善」如流，晨禎團的故事

環境永續
晨式環保

- 營造業的環境責任
- 環境衝擊揭露

附錄索引

- GRI Standards
- 查證證明書

育嬰留職停薪

為盡力滿足同仁的需要，尤其是尊重或特別照顧懷孕婦女員工的措施，公司依性別工作平等法第16條提供受僱者育嬰假，2014~2016年育嬰留職停薪相關統計如下表所示(育嬰留停申請率、育嬰留停復職率、育嬰留停留職率)：

育嬰留停申請率

年度	育嬰申請項目	男性	女性	合計	育嬰留停申請率(%)	備註
2014年	• 2014年還符合育嬰留停申請資格人數(A1)(產假開始3年內)	1	0	1	0%	育嬰留停申請率(%) =(A2/A1)*100
	• 2014年實際申請育嬰留停人數(A2)	0	0	0		
2015年	• 2015年還符合育嬰留停申請資格人數(A1)(產假開始3年內)	3	1	4	0%	
	• 2015年實際申請育嬰留停人數(A2)	0	0	0		
2016年	• 2016年還符合育嬰留停申請資格人數(A1)(產假開始3年內)	5	0	5	0%	
	• 2016年實際申請育嬰留停人數(A2)	0	0	0		

育嬰留停復職率

年度	育嬰申請項目	男性	女性	合計	育嬰留停申請率(%)	備註
2014年	• 預計於2014年育嬰留停復職人數(B1)	0	0	0	n/a	育嬰留停復職率(%) =(B2/B1)*100
	• 實際2014年育嬰留停復職人數(B2)	0	0	0		
2015年	• 預計於2015年育嬰留停復職人數(B1)	0	0	0	n/a	
	• 實際2015年育嬰留停復職人數(B2)	0	0	0		
2016年	• 預計於2016年育嬰留停復職人數(B1)	0	0	0	n/a	
	• 實際2016年育嬰留停復職人數(B2)	0	0	0		

育嬰留停留職率

年度	育嬰申請項目	男性	女性	合計	育嬰留停申請率(%)	備註
2014年	• 育嬰留停復職後持續工作一年人數(C1)	0	0	0	n/a	育嬰留停留職率(%) =(C2/C1)*100
	• 育嬰留停復職人數(C2)	0	0	0		
2015年	• 育嬰留停復職後持續工作一年人數(C1)	0	0	0	n/a	
	• 育嬰留停復職人數(C2)	0	0	0		
2016年	• 育嬰留停復職後持續工作一年人數(C1)	0	0	0	n/a	
	• 育嬰留停復職人數(C2)	0	0	0		





 社會關懷—善的循環

06

- 6.1 員工健康
- 6.2 從「善」如流，晨縉團的故事

編輯原則

- 報告書基本資訊
- 發行期間
- 報告邊界
- 編輯方針
- 聯絡資訊
- 驗證與確信

關於晨禎

- 經營者的話
- 晨禎時刻(獎項與榮耀)
- 聯合國永續發展目標(SDGS)

永續議題
管理及利害關係人
議和

- 晨禎CSR企業社會責任委員會架構
- 利害關係人互動與經營
- 利害關係人鑑別
- 利害關係人溝通管道
- 關注議題蒐集
- 利害關係人重大議題鑑別

經濟永續
誠真踏實
精鑄所託

- 公司概要
- 業務概要
- 經營績效
- 晨禎文化
- 永續營運架構
- 稽核與內控
- 從業道德、法令遵守與行為規範
- 客戶滿意
- 技術與科技管理
- 供應鏈管理

幸福職場
幸福員工
出色的
工作表現

- 人力結構
- 職場環境
- 員工培養與績效管理
- 員工福利制度

社會關懷
善的循環

- 員工健康
- 從「善」如流，晨禎團的故事

環境永續
晨式環保

- 營造業的環境責任
- 環境衝擊揭露

附錄索引

- GRI Standards
- 查證聲明書

| 社會關懷 |

取之於社會、用之於社會，一直是晨禎創業以來永恆不變的永續經營理想之一，透過利潤盈餘的分享，不斷提升員工福利，並結合修繕專長發展社會公益，擴大實質經濟效益。體現企業經營與社會發展共生共榮的真理。晨禎除了提供優渥的薪資福利與良好工作環境，更藉由員工社團活動與晨禎五鐵運動，增進身心靈健康之餘，亦提升社會公益活動參與程度與凝聚員工團結的向心力。

| 員工健康 |

晨禎五鐵

以晨禎的社團文化為核心，延展出更具自我挑戰並更凝鍊團結力的晨禎五鐵 - 玉山攀登、自行車環島、全馬馬拉松(42K)、泳渡日月潭、鐵人三項(游泳+自行車+路跑)，以一年征服一鐵為目標，培養更多樣化的體能挑戰。家庭日、藝文活動則將社團的集會情感，放大至每位員工、業主的家庭，以藝文休閒為媒介的相處時光，凝聚晨式家族的向心力。

晨禎五鐵歷年活動與成果

年度	項目	參加人數	完成人數
102年	玉山攀登	18	18
103年	自行車環島	16	9
104年	馬拉松 (42.19K)	22	19
	馬拉松 (21.0975K)	31	28
	馬拉松 (9K)	31	28
	馬拉松 (3K)	3	3
105年	泳渡日月潭	50	50
106年	鐵人三項	25	3



| 從「善」如流，晨禎團的故事 |

企業存在的目的地，是對個人及社會能有所特殊的貢獻。
《管理大師-Peter F. Drucker》

企業存在的目的絕不僅是將獲利列為唯一目標，晨禎營造以「技術研發創新」、「團隊整合創新」、「服務協同創新」的核心能力提供良好服務給客戶以追求合理的經濟效益，並透過此效益以「公平制度、利潤共享」的企業文化與晨禎人共享，讓同仁擁有更好的生活品質之外，晨禎營造願意肩負更遠大的社會責任，努力堅持做對的事、做善的事、做好的事。

晨禎團於民國102年創立，發揮本業所學與工程包商一起投入時間、人力、營造技術，免費為弱勢團體改善校舍硬體，翻修陳舊的建築物與水電管線，為弱勢團體無償打造溫暖且安全的校舍或住屋，賦予建築更深遠的社會意義。

102-106年捐贈工程款明細表

項目	年度	對象	合約內容	金額(NTD)
1	102年	財團法人十方啟智文教基金會	房舍修繕工程	1,500,000
2	103年	財團法人彰化縣私立基督教喜樂保育院	喜樂阿嬤墓園修繕工程	570,000
3		財團法人十方啟智文教基金會 附設十方啟能中心	房舍、步道修繕工程	900,000
4	104年	親愛愛樂	房舍修繕工程	450,000
5	105年	財團法人天主教會台中教區 附設台灣省私立慈愛殘障教養院	屋頂暨房舍整建工程	1,600,000
6		親愛愛樂	宿舍新建工程	1,500,000
7	106年	財團法人天主教會台中教區 附設彰化縣私立聖家啟智中心	消防設施設備整建工程	2,500,000
8		社團法人台灣先鋒青少年發展協會	消防設施設備整建工程	2,500,000
合計				11,520,000





➤ 環境永續—農式環保

07

- 6.1 員工健康
- 6.2 從「善」如流，農織團的故事

編輯原則

- 報告書基本資訊
- 發行期間
- 報告邊界
- 編輯方針
- 聯絡資訊
- 驗證與確信

關於晨禎

- 經營者的話
- 晨禎時刻(獎項與榮譽)
- 聯合國永續發展目標(SDGs)

永續議題
管理及利害關係人
議和

- 晨禎CSR企業社會責任委員會架構
- 利害關係人互動與經營
- 利害關係人鑑別
- 利害關係人溝通管道
- 關注議題蒐集
- 利害關係人重大議題鑑別

經濟永續
|
誠真踏實
精鑄所託

- 公司概要
- 業務概要
- 經營績效
- 晨禎文化
- 永續營運架構
- 稽核與內控
- 從業道德、法令遵守與行為規範
- 客戶滿意
- 技術與科技管理
- 供應鏈管理

幸福職場
|
幸福員工
出色的
工作表現

- 人力結構
- 職場環境
- 員工培養與績效管理
- 員工福利制度

社會關懷
|
善的循環

- 員工健康
- 從「善」如流，晨禎團的故事

環境永續
|
晨式環保

- 營造業的環境責任
- 環境衝擊揭露

附錄索引

- GRI Standards
- 查證聲明書

| 營造業的環境責任 |

晨禎營造熟知，唯有營運成長與環境保護兼顧，企業才得以永續，因此，晨禎在環境維護方面投入大量資源，除了設置優渥舒適的辦公環境，增進工作時的愉悅心情，也在內部規範制定了許多環境考量面的作為，例如：優先採用環保綠建材及節能燈具電器、工作場所落實垃圾分類與回收等。晨禎的“環境永續”為的並不是避免遭受裁罰，而是在於合理地優化工作環境的同時，亦能有效利用且珍惜地球有限的資源。

重大性主題	項目	說明
環境管理	衝擊邊界	內部邊界 晨禎營造：不違反環境法規及要求
		外部邊界 政府機關：遵守主管機關之環境法規及要求
	2016年衡量績效指標	違反環境法規事件0件
	2016年績效	無違反環境法規事件發生
	未來努力目標	無違反環境法規事件發生

回顧2016年，公司並無發生因違反環保法規而遭受主管機關罰款或制裁之情況或紀錄，但這只是盡了企業應盡的基本義務，晨禎不斷努力精進，投入大量時間研發出「我的夢想工地」，可以重覆利用的夢想工地工務所，除了工作環境優化，也可以大量減少資源浪費。然而，這樣的環境作為尚嫌不足，隨後透過調查得知，環境資訊揭露已成為全球企業發展過程中之必要趨勢，而營造業的產品為建築物，其產品生命週期較傳統工業及高科技產業來的長，相對所造成的環境衝擊也比較小，晨禎營造身為地球的一份子，仍秉持著民眾有「知環境」的權益，為了更遠大的環境永續目標，特地在夢想工地導入碳/環境足跡資訊揭露作業，並將其環境衝擊結果公開揭露，並作為未來公司檢討節能減碳作為的重要改善依據。

我的夢想工地

我的夢想工地起心動念於對日本工地的深刻印象，日本工地向來是工程業界的標竿，就連臨時性的工項也都非常的講究，但相對所耗費的成本必定高出許多，這在大部分的公司來說是無法去執行的，但晨禎公司決心要作領頭羊，要改變一般人對於工地環境髒亂的想法，為此公司成立一個專案小組，橫跨總經理室、採發、規劃、工程等多個部門，從設計階段就花費了半年的時間，施工又花了 4 個月的時間，因為我們不只單純考慮環境的改造，更加上成本與綠色的考量，所以在能想達到回收的想法下，讓整個設計增加了很大的難度。

以防止工地汙水外流與粉塵逸散的防溢座與圍籬來說，有別於傳統設置一次性的臨時圍籬的作法，晨禎為了減少浪費與對環境的衝擊，發展出組裝式的防溢座與圍籬，達到可回收重覆利用的目的，更將之發展成為品牌特色。工務所方面，這也是夢想工地的重點。傳統的組合屋並不適合進行裝修來提升工地辦公環境，因為工地完工時即遭到拆除。晨禎耗時半年開發出的夢想工務所，係以 13 顆二手貨櫃打造而成，包含了辦公區、大小型會議室、業主與監造辦公室、樣品間、工具間、樓梯與浴廁，裡面的裝修物大部分都具可回收性，在兼顧的同時，亦大幅提升了工地作業環境的舒適度，甚至連廁所，都考量到尊重兩性平等而貼心地區分男女廁，並且備有淋浴間及設備，讓有需要的工班夥伴能帶著乾淨的身體回家或參加聚會。

從成本面來說，在台中精機營運總部的夢想工地，如以傳統工務所的作法大約只需花費 33 萬元；以晨禎的夢想工地規格，成本必須提高到 123 萬元，但因為可以重覆利用，當拆建到 4 個工地後即可攤平成本，且整體評估可用於 10 個工地，以長期來看，夢想工地的成本相對較低，此外，更帶來傳統式工務所沒有舒適度與節能減碳效益。



編輯原則

- 報告書基本資訊
- 發行期間
- 報告邊界
- 編輯方針
- 聯絡資訊
- 驗證與確信

關於晨禎

- 經營者的話
- 晨禎時刻(獎項與榮譽)
- 聯合國永續發展目標(SDGs)

永續議題
管理及利害關係人
議和

- 晨禎CSR企業社會責任委員會架構
- 利害關係人互動與經營
- 利害關係人鑑別
- 利害關係人溝通管道
- 關注議題蒐集
- 利害關係人重大議題鑑別

經濟永續
誠真踏實
精鑄所託

- 公司概要
- 業務概要
- 經營績效
- 晨禎文化
- 永續營運架構
- 稽核與內控
- 從業道德、法令遵守與行為規範

幸福職場
幸福員工
出色的
工作表現

- 人力結構
- 職場環境
- 員工培養與績效管理
- 員工福利制度

社會關懷
善的循環

- 員工健康
- 從「善」如流，晨禎團的故事

環境永續
晨式環保

- 營造業的環境責任
- 環境衝擊揭露

附錄索引

- GRI Standards
- 查證證明書

環境衝擊揭露

工務所碳足跡與環境足跡

夢想工地的節能減碳必須以具科學性手法計算其碳排放量，因此晨禎特地委託外部輔導單位協助執行工務所碳足跡盤查，藉由產品生命週期 (LCA, Life Cycle Assessment) 的概念與 ISO 14067 產品碳足跡量化及溝通要求與指引，針對整個夢想工務所建置過程使用到的建材、能源等進行拆項盤點，並逐一計算出各項目與材質的碳排量，以現有的第一代夢想工務所的碳足跡數據為基礎，經盤查取得的碳排熱點可以作為未來第二代夢想工務所的減碳改善參考。

- (1) 功能單位：每平方公尺 x 年
- (2) 標的產品：第一代夢想工務所
- (3) 盤查方法：IPCC 2013 GWP 100a
- (4) 碳足跡計算成果：1.03E+11 kg CO₂ eq

此外，歐盟於 2013 年 4 月 9 日公告「歐盟針對使用共同方法來評估與溝通產品與組織生命週期環境績效」指引，冀望能透過更全面性環境考量面，來判定產品之各項環境衝擊。產品與組織生命週期環境績效評估除了過往重視的溫室效應之外，另外還包括臭氧耗竭、對淡水生態毒性、人類毒性 - 癌症效應、人類毒性 - 非癌症效應、顆粒物質 / 呼吸性非有機物質、游離性輻射 - 人類健康效應、光化學效應、酸化、優養化 - 陸地、優養化 - 水體、水資源耗竭、化石燃料與礦物耗竭及土地轉變等 15 項環境衝擊指標。第一代夢想工務所導入歐盟試行之環境衝擊評估，取得之結果如下表：

環境衝擊評估成果

衝擊指標	單位	數量
溫室效應	kg CO ₂ eq	5.97E+01
臭氧層破壞	kg CFC-11 eq	1.22E-04
人類毒性-癌症效應	CTUh	1.57E-05
人類毒性-非癌症效應	CTUh	4.74E-05
顆粒物質/呼吸性非有機物質	kg PM2.5 eq	4.11E-02
游離性輻射-人類健康效應	kg U ²³⁵ eq	8.35E+00
光化學效應	kg NMVOC eq	3.01E-05
酸雨	mol H ⁺ eq	1.29E-01
優養化-陸地	mol N eq	2.56E-01
優養化-淡水水體	kg P eq	4.08E-01
優養化-鹹水水體	kg N eq	3.54E-02
對淡水生態毒性	CTUe	6.49E-02
土地轉變	kg C deficit	2.65E+03
水資源耗竭	m ³ water eq	5.38E+01
化石燃料與礦物耗竭	kg Sb eq	1.82E+00

註：IPCC 2013 GWP 100a為聯合國政府間氣候變化專門委員會(Intergovernmental Panel on Climate Change)於2013年發表的「氣候變遷評估報告」中針對溫室氣體盤查方法學。

營運總部溫室氣體盤查

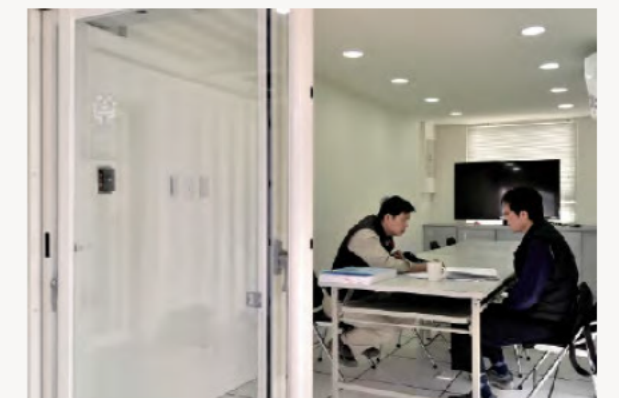
面對氣候變遷、全球暖化日益嚴重，節能減碳已成為各行各業的重要議題。深知身為地球公民的一份子，盡力減少溫室氣體排放應是當責不讓。為瞭解營運過程所造成的碳排放，晨禎亦導入ISO 14064溫室氣體盤查標準，針對台中總部辦公室2016年之溫室氣體排放情況進行盤查計算，首次揭露範疇一(Scope1)與範疇二(Scope2)之溫室氣體排放量。因範疇三活動數據不易統計，故本年度未盤查範疇三其他間接溫室氣體排放量(Scope3)。2016年台中總部辦公室的溫室氣體排放量為45噸，而排放強度則為0.054 tCO₂e/m²。本年度首次盤查取得之排放熱點，將成為公司改善與減量方案之檢討依據，後續之報告書將針對近年度數據進行比較分析，提供更全面的參考數據。

台中總部辦公室溫室氣體排放量

範疇別	單位	數值
直接溫室氣體排放(Scope1)	tCO ₂ e	12
能源間接溫室氣體排放(Scope2)	tCO ₂ e	33
其他間接溫室氣體排放(Scope3)	tCO ₂ e	0
總排放量		45

台中總部辦公室溫室氣體排放量

年度	碳排放量(tCO ₂ e)	樓地板面積(m ²)	數值(tCO ₂ e/m ²)
2016年	45	839	0.054





附錄索引

08

. GRI 準則對照表
. 查證聲明書

編輯原則

- 報告書基本資訊
- 發行期間
- 報告邊界
- 編輯方針
- 聯絡資訊
- 驗證與確信

關於農禎

- 經營者的話
- 農禎時刻(獎項與榮耀)
- 聯合國永續發展目標(SDGs)

永續議題
管理
及
利害關係人
議和

- 農禎CSR企業社會責任委員會架構
- 利害關係人互動與經營
- 利害關係人鑑別
- 利害關係人溝通管道
- 關注議題蒐集
- 利害關係人重大議題鑑別

經濟永續
誠真踏實
精鑄所託

- 公司概要
- 業務概要
- 經營績效
- 農禎文化
- 永續營運架構
- 稽核與內控
- 從業道德、法令遵守與行為規範
- 客戶滿意
- 技術與科技管理
- 供應鏈管理

幸福職場
幸福員工
出色的
工作表現

- 人力結構
- 職場環境
- 員工培養與績效管理
- 員工福利制度

社會關懷
善的循環

- 員工健康
- 從「善」如流，農禎團的故事

環境永續
農式環保

- 營造業的環境責任
- 環境衝擊揭露

附錄索引

- GRI Standards
- 查證證明書

|GRI 準則對照表 GRI Content Index|

主題	GRI準則編號	揭露內容	章節	頁碼	備註
組織概況 GRI Standards:2016	102-1	組織名稱	4.1公司概要	10	
	102-2	活動、品牌、產品與服務	4.經濟永續	10	
	102-3	總部位置	4.1公司概要	10	
	102-4	營運所活動地點	4.1公司概要	10	
	102-5	所有權與法律形式	4.1公司概要	10	
	102-6	提供服務的市場	4.2業務概要	11	
	102-7	組織規模	4.1公司概要	10	
	102-8	組織員工與其他工作者資訊	4.5永續營運架構	14	
	102-9	供應鏈	4.10供應鏈管理	21	
	102-10	組織與其供應鏈的重大改變	n/a	-	2016年無重大改變
	102-11	預警原則或方式	7.1營造業的環境責任	27	
	102-12	外部倡議	2.3聯合國永續發展目標(SDGs)	04	SDGs永續發展目標
	102-13	公協會的會員資格	4.6稽核與內控	15	營造業職業安全宣言
策略 GRI Standards:2016	102-14	決策者的聲明	4.1公司概要	10	
	102-16	價值、原則、標準及行為規範	2.1經營者的話	02	
倫理與誠信 GRI Standards:2016	102-18	治理結構	4.4農禎文化	14	
	102-18	治理結構	4.5永續營運架構	14	
治理 GRI Standards:2016	102-18	治理結構	4.6稽核與內控	15	
	102-40	利害關係人團體	3.永續議題管理及利害關係人議和	05	
利害關係人溝通 GRI Standards:2016	102-41	團體協約	-	-	本公司無成立工會
	102-42	鑑別與選擇利害關係人	3.永續議題管理及利害關係人議和	06	
	102-43	與利害關係人溝通的方針	3.永續議題管理及利害關係人議和	07	
	102-44	提出之關鍵主題與關注事項	3.永續議題管理及利害關係人議和	09	
	102-45	合併財務報表所包含的實體	1.關於本企業社會責任報告書	01	
報導實務 GRI Standards:2016	102-46	界定報告書內容與主題邊界	1.關於本企業社會責任報告書	01	
	102-47	重大主題列表	3.6 利害關係人重大議題鑑別	09	
	102-48	資訊重編	n/a	-	此為首次發行
	102-49	報導改變	n/a	-	此為首次發行
	102-50	報導期間	1.關於本企業社會責任報告書	01	
	102-51	上一次報告書的日期	1.關於本企業社會責任報告書	01	
	102-52	報導週期	1.關於本企業社會責任報告書	01	
	102-53	可回答報告相關問題的聯絡人	1.關於本企業社會責任報告書	01	
	102-54	依循GRI報導準則的宣告	1.關於本企業社會責任報告書	01	
	102-55	GRI內容索引	附錄索引	29	
經濟績效 GRI Standards:2016	102-56	外部保證/確信	1.6驗證與確信	-	
	103-1	解釋重大主題及其邊界	4.3 經營績效	12	
	103-2	管理方針及其要素	4.3 經營績效	12	
經濟績效 GRI Standards:2016	103-2	管理方針及其要素	4.6稽核與內控	15	
	103-3	管理方針的評估	4.5永續營運架構	14	
經濟績效 GRI Standards:2016	103-3	管理方針的評估	5.3員工培養與績效管理	24	

編輯原則

- 報告書基本資訊
- 發行期間
- 報告邊界
- 編輯方針
- 聯絡資訊
- 驗證與確信

關於晨禎

- 經營者的話
- 晨禎時刻(獎項與榮耀)
- 聯合國永續發展目標(SDGs)

永續議題
管理及利害關係人
議和

- 晨禎CSR企業社會責任委員會架構
- 利害關係人互動與經營
- 利害關係人鑑別
- 利害關係人溝通管道
- 關注議題蒐集
- 利害關係人重大議題鑑別

經濟永續
誠真踏實
精鑄所託

- 公司概要
- 業務概要
- 經營績效
- 晨禎文化
- 永續營運架構
- 稽核與內控
- 從業道德、法令遵守與行為規範

幸福職場
幸福員工
出色的
工作表現

- 客戶滿意
- 技術與科技管理
- 供應鏈管理
- 人力結構
- 職場環境
- 員工培養與績效管理
- 員工福利制度

社會關懷
善的循環

- 員工健康
- 從「善」如流，晨禎團的故事

環境永續
晨式環保

- 營造業的環境責任
- 環境衝擊揭露

附錄索引

- GRI Standards
- 查證證明書

|GRI 準則對照表 GRI Content Index|

主題	GRI準則編號		揭露內容	章節	頁碼	備註	
經濟績效 GRI Standards:2016	GRI201	201-1	組織所產生及分配的直接經濟價值	4.3 經營績效	12		
				5.4 員工福利制度	24		
				6. 社會關懷	26		
採購實務 GRI Standards:2016	GRI103	103-1	解釋重大主題及其邊界	4.10 供應鏈管理	21		
		103-2		管理方針及其要素	4.10 供應鏈管理		21
		103-3		管理方針的評估	4.5 永續營運架構		14
GRI204	204-1	來自當地供應商的採購支出比例	4.10 供應鏈管理	21			
	反貪腐 GRI Standards:2016	GRI103	103-1 解釋重大主題及其邊界	4.7 從業道德、法令遵守與行為規範	18		
103-2 管理方針及其要素				4.7 從業道德、法令遵守與行為規範	18		
103-3 管理方針的評估				4.5 永續營運架構	14		
GRI205	205-3	已確認的貪腐事件及採取的行動	4.7 從業道德、法令遵守與行為規範	18			
	排放 GRI Standards:2016	GRI103	103-1 解釋重大主題及其邊界	7.2 環境衝擊揭露	28		
103-2 管理方針及其要素				7.2 環境衝擊揭露	28		
103-3 管理方針的評估				4.5 永續營運架構	14		
GRI305	305-1	直接(範疇一)溫室氣體排放	7.2 環境衝擊揭露	28			
	305-2	能源間接(範疇二)溫室氣體排放	7.2 環境衝擊揭露	28			
有關環境保護的法規遵 循 GRI Standards:2016	GRI103	103-1 解釋重大主題及其邊界	7.1 營造業的環境責任	27			
			103-2 管理方針及其要素	7.1 營造業的環境責任		27	
			103-3 管理方針的評估	4.5 永續營運架構		14	
GRI307	307-1	違反環保法規	7.1 營造業的環境責任	27			
勞雇關係 GRI Standards:2016	GRI103	103-1 解釋重大主題及其邊界	5. 幸福職場	22			
			5.1 人力結構	22			
			103-2 管理方針及其要素	5. 幸福職場		22	
GRI401	401-1	新進員工和員工離職	5.1 人力結構	22			
	401-2	提供給全職員工(不包含臨時或兼職員工)的福利	5.4 員工福利制度	24			
	401-3	育嬰假	5.4 員工福利制度	24			
職業安全衛生 GRI Standards:2016	GRI103	103-1 解釋重大主題及其邊界	5.2 職場環境	22			
			103-2 管理方針及其要素	5.2 職場環境		22	
			103-3 管理方針的評估	4.5 永續營運架構		14	
GRI403	403-2	傷害類別、傷害、職業病、損工日數、缺勤等比率，以及因公死亡件數	5.2 職場環境	22			
	訓練與教育 GRI Standards:2016	GRI103	103-1 解釋重大主題及其邊界	5.3 員工培養與績效管理	24		
103-2 管理方針及其要素				5.3 員工培養與績效管理	24		
103-3 管理方針的評估				4.5 永續營運架構	14		
GRI404	404-1	每名員工每年接受訓練的平均時數	5.3 員工培養與績效管理	24			
	404-3	定期接受績效及職業發展檢核的員工百分比	5.3 員工培養與績效管理	24			

編輯原則

- 報告書基本資訊
- 發行期間
- 報告邊界
- 編輯方針
- 聯絡資訊
- 驗證與確信

關於農禎

- 經營者的話
- 農禎時刻(獎項與榮耀)
- 聯合國永續發展目標(SDGs)

永續議題
管理及利害關係人
議和

- 農禎CSR企業社會責任委員會架構
- 利害關係人互動與經營
- 利害關係人鑑別
- 利害關係人溝通管道
- 關注議題蒐集
- 利害關係人重大議題鑑別

經濟永續
誠真踏實
精鑄所託

- 公司概要
- 業務概要
- 經營績效
- 農禎文化
- 永續營運架構
- 稽核與內控
- 從業道德、法令遵守與行為規範
- 客戶滿意
- 技術與科技管理
- 供應鏈管理

幸福職場
幸福員工
出色的
工作表現

- 人力結構
- 職場環境
- 員工培養與績效管理
- 員工福利制度

社會關懷
善的循環

- 員工健康
- 從「善」如流，農緒團的故事

環境永續
農式環保

- 營造業的環境責任
- 環境衝擊揭露

附錄索引

- GRI Standards
- 查證證明書

|GRI 準則對照表 GRI Content Index|

主題	GRI準則編號	揭露內容	章節	頁碼	備註	
不歧視 GRI Standards:2016	GRI406	103-1	解釋重大主題及其邊界	5.1人力結構	22	
				5.4員工福利制度	24	
		103-2	管理方針及其要素	5.1人力結構	22	
				5.4員工福利制度	24	
	103-3	管理方針的評估	4.5永續營運架構	14		
	406-1	歧視事件以及組織採取的改善行動	5.2職場環境	22		
當地社區 GRI Standards:2016	GRI413	103-1	解釋重大主題及其邊界	2.1經營者的話	02	
				2.1經營者的話	02	
		103-2	管理方針及其要素	2.1經營者的話	02	
				4.5永續營運架構	14	
	103-3	管理方針的評估	4.5永續營運架構	14		
	413-1	經當地社區溝通、衝擊評估和發展計畫的營運活動	6.社會關懷	26		
			7.環境永續	27		
供應商社會評估 GRI Standards:2016	GRI414	103-1	解釋重大主題及其邊界	4.7從業道德、法令遵守與行為規範	18	
				4.10供應鏈管理	21	
		103-2	管理方針及其要素	4.7從業道德、法令遵守與行為規範	18	
			4.10供應鏈管理	21		
	103-3	管理方針的評估	4.5永續營運架構	14		
GRI414	414-1	新供應商使用社會準則篩選	4.7從業道德、法令遵守與行為規範	18		
			4.10供應鏈管理	21		
顧客健康與安全 GRI Standards:2016	GRI103	103-1	解釋重大主題及其邊界	4.6稽核與內控	15	
				7.1營造業的環境責任	27	
		103-2	管理方針及其要素	4.6稽核與內控	15	
			7.1營造業的環境責任	27		
		103-3	管理方針的評估	4.5永續營運架構	14	
GRI417	416-2	違反有關產品與服務的健康和安全法規事件	4.6稽核與內控	15		
			7.1營造業的環境責任	27		
行銷與標示 GRI Standards:2016	GRI103	103-1	解釋重大主題及其邊界	4.8客戶滿意	18	
				4.9技術與科技管理	19	
		103-2	管理方針及其要素	4.8客戶滿意	18	
			4.9技術與科技管理	19		
	103-3	管理方針的評估	4.5永續營運架構	14		
GRI417	417-2	未遵循產品與服務之資訊與標示法規的事件	4.8客戶滿意	18		
			4.9技術與科技管理	19		
客戶隱私 GRI Standards:2016	GRI103	103-1	解釋重大主題及其邊界	4.8客戶滿意	18	
				4.9技術與科技管理	19	
		103-2	管理方針及其要素	4.8客戶滿意	18	
			4.9技術與科技管理	19		
		103-3	管理方針的評估	4.5永續營運架構	14	
GRI418	418-1	經證實侵犯客戶隱私或遺失客戶資料的投訴	4.8客戶滿意	18		
			4.9技術與科技管理	19		

編輯原則

- 報告書基本資訊
- 發行期間
- 報告邊界
- 編輯方針
- 聯絡資訊
- 驗證與確信

關於晨禎

- 經營者的話
- 晨禎時刻(獎項與榮譽)
- 聯合國永續發展目標(SDGs)

永續議題管理及利害關係人議和

- 晨禎CSR企業社會責任委員會架構
- 利害關係人互動與經營
- 利害關係人鑑別
- 利害關係人溝通管道
- 關注議題蒐集
- 利害關係人重大議題鑑別

經濟永續 | 誠真踏實精鑄所託

- 公司概要
- 業務概要
- 經營績效
- 晨禎文化
- 永續營運架構
- 稽核與內控
- 從業道德、法令遵守與行為規範
- 客戶滿意
- 技術與科技管理
- 供應鏈管理

幸福職場 | 幸福員工出色的工作表現

- 人力結構
- 職場環境
- 員工培養與績效管理
- 員工福利制度

社會關懷 | 善的循環

- 員工健康
- 從「善」如流，晨禎團的故事

環境永續 | 晨式環保

- 營造業的環境責任
- 環境衝擊揭露

附錄索引

- GRI Standards
- 查證聲明書

[GRI 查證聲明書 GRI Standards Compliance]

獨立保證意見聲明書

晨禎營造 2016 年企業社會責任報告書

英國標準協會與晨禎營造股份有限公司(簡稱晨禎營造)均為相互獨立的公司，英國標準協會除了針對晨禎營造 2016 年企業社會責任報告書進行評估和查證外，與晨禎營造並無任何財務上的關係。

本獨立保證意見聲明書的目的，僅作為對下列有關晨禎營造 2016 年企業社會責任報告書所界定範圍內的相關事項進行保證之結論，而不作為其他之用途。除對查證事實提出獨立保證意見聲明書外，對於關於其他目的之使用，或閱讀此獨立保證意見聲明書的任何人，英國標準協會並不負有或承擔任何有關法律或其他之責任。

本獨立保證意見聲明書係基於晨禎營造提供予英國標準協會之相關資訊審查所作成之結論，因此審查範圍乃基於並侷限在這些提供的資訊內容之內，英國標準協會認為這些資訊內容都是完整且準確的。

對於這份獨立保證意見聲明書所載內容或相關事項之任何疑問，將由晨禎營造一併回覆。

查證範圍

晨禎營造與英國標準協會協議的查證範圍包括：

1. 本查證作業範疇與晨禎營造 2016 年企業社會責任報告書揭露之報告範疇一致。
2. 依照 AA1000 保證標準(2008)的第 1 應用類型評估晨禎營造遵循 AA1000 當責性原則標準的本質和程度，不包括對於報告書揭露的資訊/數據之可信賴度的查證。

本聲明書以英文作成並已翻譯為中文以供參考。

意見聲明

我們總結晨禎營造 2016 年企業社會責任報告書內容，對於晨禎營造的相關運作與績效則提供了一個公平的觀點。基於保證範圍限制事項，晨禎營造所提供資訊與數據以及抽樣之測試，此報告書並無重大的不實陳述。我們相信有關晨禎營造 2016 年度的經濟、社會及環境等績效指標是被正確無誤地呈現。報告書所揭露的績效指標展現了晨禎營造對識別利害關係人的努力。

我們的工作是由一組具有依據 AA1000 保證標準(2008)查證能力之團隊執行，以及策劃和執行這部分的工作，以獲得必要的訊息資料及說明。我們認為就晨禎營造所提供的足夠證據，表明其依據 AA1000 保證標準(2008)的報告方法與自我聲明符合 GRI 永續性報導準則核心選項係屬公允的。

查證方法

為了收集與作成結論有關的證據，我們執行了以下工作：

- 對來自外部團體的議題相關政策進行高階管理層訪談，以確認本報告中聲明書的合適性。
- 與晨禎營造管理者討論有關利害關係人參與的方式，然而，我們並無直接接觸外部利害關係人。
- 訪談 11 位與永續性管理、報告編製及資訊提供有關的員工。
- 審查有關組織的關鍵性發展。
- 審查內部稽核的發現。
- 審查報告書中所作宣告的支持性證據。
- 針對公司報告書中有關 AA1000 保證標準(2008)之包容性、重大性及回應性原則的流程管理進行審查。

結論

針對包容性、重大性及回應性之 AA1000 當責性原則與 GRI 永續性報導準則(GRI 準則)的詳細審查結果如下：

包容性

2016 年報告書反映出晨禎營造已尋求利害關係人的參與，以發展及達成對企業社會責任具有責任且策略性的回應，此系統已被發展並產生必要的資訊。報告書中已公正地報告與揭露經濟、社會和環境的訊息，足以支持適當的計畫與目標設定。以我們的專業意見而言，這份報告書涵蓋了晨禎營造的包容性議題。

重大性

晨禎營造公布永續經營相關資訊使利害關係人得以對公司的管理與績效進行判斷。以我們的專業意見而言，這份報告書適切地涵蓋了晨禎營造的重大性議題。

回應性

晨禎營造執行來自利害關係人的期待與看法之回應，晨禎營造已發展相關道德政策，作為提供進一步回應利害關係人的機會，並能對利害關係人所關切之議題作出及時性回應。以我們的專業意見而言，這份報告書涵蓋了晨禎營造的回應性議題。

GRI 永續性報導準則

晨禎營造提供有關遵循 GRI 永續性報導準則的自我宣告，其相當於“核心選項”(每個涵蓋特定主題 GRI 準則之重大主題，至少一個特定主題的揭露項目依賴其全部的報導要求)的相關資料。基於審查的結果，我們確認報告書中遵循 GRI 永續性報導準則的社會責任與永續發展的相關揭露項目已被報告，部分報告或省略。以我們的專業意見而言，此自我宣告涵蓋了晨禎營造的社會責任與永續性議題。

保證等級

依據 AA1000 保證標準(2008)我們審查本聲明書為中度保證等級，如同本聲明書中所描述的範圍與方法。

責任

這份企業社會責任報告書所屬責任，如同責任信中所宣稱，為晨禎營造負責人所有。我們的責任為基於所描述的範圍與方法，提供專業意見並提供利害關係人一個獨立的保證意見聲明書。

能力與獨立性

英國標準協會於 1901 年成立，為全球標準與驗證的領導者。本查證團隊係由其專業背景，且接受過 AA1000AS、ISO14001、OHSAS18001、ISO14064 及 ISO9001 之一系列永續性、環境及社會等管理標準的訓練，具有主導稽核員與破足跡查證員資格之成員組成。本保證係依據 BSI 公平交易準則執行。

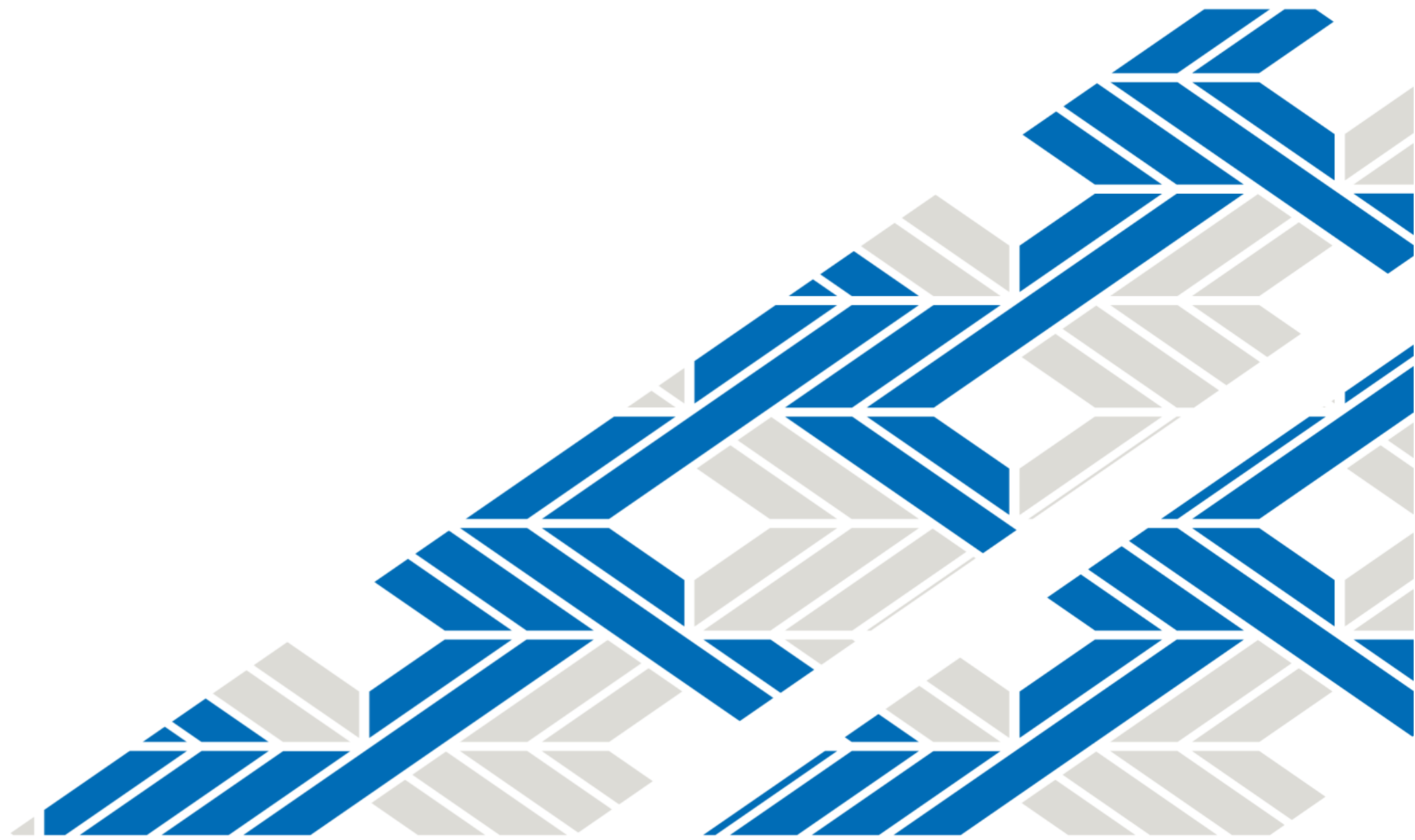
For and on behalf of BSI:

Peter Pu

Peter Pu
Managing Director BSI Taiwan
2018-02-08



Taiwan Headquarters: 5th Floor, No. 39, Ji-Hu Rd., Nei-Hu Dist., Taipei 114, Taiwan, R.O.C.
BSI Taiwan is a subsidiary of British Standards Institution.



誠 真 踏 實 · 精 鑄 所 託

